

# Заправка топливом

---

## БЕЗОПАСНОСТЬ НА АЗС

### ПРЕДУПРЕЖДЕНИЕ

Пары бензина легко воспламеняются, а в закрытых пространствах – взрывоопасны.

Пары бензина очень легко воспламеняются, имеют низкую температуру вспышки и взрывоопасны, особенно в замкнутом пространстве. Не допускайте потенциальных источников искрообразования рядом с парами бензина, это может вызвать пожар и взрыв и привести к тяжелым травмам и/или гибели.

Используйте только емкости, специально предназначенные для транспортировки топлива, и заполняйте их вдали от автомобиля. Несоблюдение этого правила может привести к утечке и стать причиной пожара.

При заправке автомобиля выключите двигатель, поскольку он является источником высоких температур и электрического искрообразования. Это может вызвать пожар и привести к тяжелым травмам и гибели.

Выключите бытовые электронные устройства, такие как мобильные телефоны или музыкальные проигрыватели. Они могут стать причиной электрического искрообразования. Это может вызвать пожар и привести к тяжелым травмам и гибели.

Не курите, не используйте источники открытого пламени и искрообразования. Это может вызвать пожар и привести к тяжелым травмам и гибели.

Не заливайте топливо в бак выше предельного уровня. В случае перелива топливо при движении автомобиля может выплеснуться. Топливо может также пролиться из-за теплового расширения при высокой температуре воздуха.

---

При заправке всегда соблюдайте меры предосторожности:

- Выключите двигатель.
- Выключите мобильные телефоны.
- Не курите, не используйте источники открытого пламени и зажигалки.
- Старайтесь не проливать топливо.
- Не заливайте топливо в бак выше допустимого уровня.

### ПРЕДУПРЕЖДЕНИЕ

Перед заправкой автомобиля выключайте топливный подогреватель. См. раздел ТАЙМЕР СИСТЕМЫ МИКРОКЛИМАТА, стр. 116.

---

## ТОПЛИВОНАЛИВНАЯ ГОРЛОВИНА

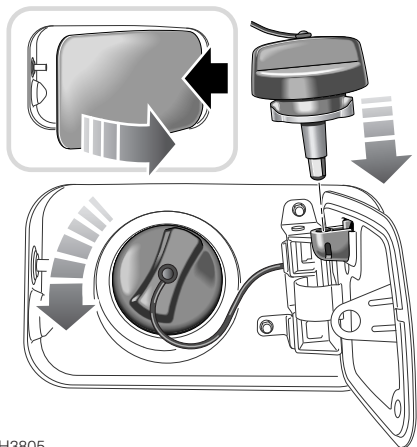
### ПРЕДУПРЕЖДЕНИЕ

Во избежание неожиданного выливания топлива из-за повышенного давления топливных паров не снимайте крышку топливноналивной горловины полностью, пока не будет сброшено остаточное давление в баке.

Следуйте предупреждениям на ярлыке, расположенном около крышки топливноналивной горловины.

---

# Заправка топливом



H3805

Топливоналивная горловина расположена в правой задней части кузова. Когда автомобиль полностью открыт (разблокированы все двери и дверь багажника), нажмите на правую часть створки топливоналивной горловины (показано на рисунке в рамке).

Осторожно поверните крышку против часовой стрелки, чтобы сбросить любое остаточное давление в баке. После сброса давления можно безопасно снять крышку топливоналивной горловины. Перед заправкой вставьте крышку горловины в гнездо на боковой части створки горловины (см. рисунок).

Устанавливая крышку топливного бака на место, затяните ее по часовой стрелке до первого щелчка запорного механизма.

## ТИП ТОПЛИВА

### Неэтилированный бензин

Нормальная работа системы снижения токсичности отработавших газов возможна только при использовании неэтилированного бензина. При использовании неэтилированного бензина сокращается количество отложений на электродах свечей, уменьшается коррозия выпускной системы и старение моторного масла.

Октановое число (RON) и марки реализуемого бензина могут отличаться в разных странах.

При сборке двигателя на предприятии-изготовителе выполняется его регулировка под тип топлива, имеющийся в продаже в тех странах, для которых предназначен автомобиль. Однако, если после продажи автомобиль был экспортирован в другую страну, или используется для путешествий по различным странам, владелец должен помнить, что продаваемое в различных регионах топливо может не соответствовать техническим характеристикам двигателя автомобиля. В случае сомнений обратитесь за консультацией на территории соответствующей страны.

# Заправка топливом

---

## Октановое число

Рекомендуется неэтилированный бензин с октановым числом 95 или выше. Можно использовать неэтилированный бензин с более низким октановым числом, но мощность двигателя понизится.

Минимальное октановое число для топлива составляет 90.

***Примечание:** Использование неэтилированного бензина с меньшим октановым числом может привести к появлению постоянного стука в двигателе (звонкий металлический звук). В некоторых случаях это может привести к повреждению двигателя.*

*Если сильная детонация присутствует даже при использовании бензина с рекомендованным октановым числом или при движении с постоянной скоростью на ровной дороге, необходимо обратиться к дилеру компании Jaguar или в ее технический центр для выяснения и устранения причины неисправности. Игнорирование данного обстоятельства является нарушением правил эксплуатации, за последствия которого компания Land Rover не несет ответственность. Тем не менее, допускается появление легкой кратковременной детонации при разгоне или при движении на подъеме.*

## Спецификация топлива – дизельные двигатели

Рекомендуемые характеристики топлива – см. **ДВИГАТЕЛИ**, стр. 308.

В разных странах качество дизельного топлива может различаться, поэтому следует применять только чистое и высококачественное топливо. Важно, чтобы содержание серы в дизельном топливе не превышало 0,3%. В Европе все поставщики должны придерживаться этих ограничений, но в других странах мира следует уточнять этот момент.

В тех регионах, в которых содержание серы в топливе превышает 0,3%, требуется более частая замена моторного масла и фильтра.

**Предостережение:** Если ваш автомобиль оснащен противосажевым фильтром (DPF), максимальное содержание серы не должно превышать 0,005%.

**Применение несоответствующего топлива приведет к серьезному повреждению противосажевого фильтра. Дополнительную информацию о противосажевом фильтре см. ПРОТИВОСАЖЕВЫЙ ФИЛЬТР (DPF), стр. 147.**

***Примечание:** Максимально допустимое содержание био-дизельного топлива составляет 5%.*

# Заправка топливом

---

## АЛЬТЕРНАТИВНЫЕ ТИПЫ ТОПЛИВА ДЛЯ БЕНЗИНОВЫХ ДВИГАТЕЛЕЙ

### Этанол

**Предостережение:** Данный автомобиль не предназначен для эксплуатации на топливе с содержанием этанола выше 10 процентов.

**Запрещается использовать топливо типа E85 (содержание этанола 85 процентов). Оборудование, необходимое для использования топлива с содержанием этанола выше 10 процентов, на данном автомобиле отсутствует. Использование топлива типа E85 приведет к выходу из строя двигателя и топливной системы.**

Допускается применение топлива, содержащего до 10% этанола (спирта, полученного из зерна). Убедитесь, что ОЧ такого топлива не ниже, чем у рекомендованного неэтилированного бензина. Большинство водителей не замечает разницы в поведении автомобиля, работающего на топливе с этанолом. При появлении отличий в работе двигателя следует вернуться к использованию традиционного, неэтилированного бензина.

### Метанол

Некоторые виды топлива содержат метанол (метиловый или древесный спирт). Топливо с метанолом должно содержать вспомогательные растворители и антикоррозионные присадки. Не следует использовать топливо, в котором содержится свыше 3% метанола, даже при наличии в нем всех необходимых присадок. Компания Land Rover не несёт ответственности за повреждения топливной системы и за ухудшение показателей двигателя вследствие использования подобного топлива и не рассматривает гарантийных претензий по этому поводу.

### Триметилбутиловый эфир (ТМБЭ)

Допускается использование неэтилированного бензина с содержанием кислородосодержащей присадки ТМБЭ не более 15%. ТМБЭ является присадкой на эфирной основе, получаемой из нефтепродуктов, и применяется некоторыми нефтеперерабатывающими предприятиями для повышения октанового числа топлива.

### Модифицированный бензин

Некоторые производители уже объявили о начале производства модифицированного бензина. Рецепт этого топлива разработана специально для уменьшения токсичности отработавших газов. Компания Land Rover всецело поддерживает усилия, направленные на сохранение чистоты атмосферы, и поощряет использование модифицированного бензина там, где это возможно.

## ЗАПРАВКА ТОПЛИВОМ

### ПРЕДУПРЕЖДЕНИЕ

**Не пытайтесь заполнить бак топливом до максимального объема. Если автомобиль припаркован на наклонной поверхности, под прямыми солнечными лучами или в условиях высокой температуры воздуха, то расширение топлива может привести к его выливаю.**

Для предотвращения переливания топлива насосы на заправочных станциях оснащены датчиками автоматического прекращения подачи топлива. Заполняйте бак медленно, пока наконечник заправочного пистолета автоматически не прекратит подачу топлива. После этого больше не пытайтесь заполнить бак.

# Заправка топливом

---

## **Автомобили с бензиновыми двигателями**

В топливноналивную горловину можно ввести только узкий заправочный пистолет, который используется для заправки неэтилированным бензином.

## **Автомобили с дизельным двигателем**

Топливные колонки для дизельного топлива на АЗС позволяют заливать не более 55 литров (12 галлонов) в минуту.

Если подача топлива прекращается при крючке колонки в рабочем положении, убедитесь в том, что выбрано правильное топливо. Немедленное отключение может быть вызвано системой блокировки.

## **УСТРОЙСТВО ТОПЛИВНОЙ ЗАЩИТЫ ДИЗЕЛЬНЫХ АВТОМОБИЛЕЙ**

### **ПРЕДУПРЕЖДЕНИЕ**

**Если включено устройство топливной защиты, это может стать причиной выброса бензина из топливноналивной горловины.**

---

В некоторых странах на автомобилях с дизельным двигателем установлена система блокировки подачи топлива, встроенная в топливноналивную горловину.

Система топливной защиты предназначена для предупреждения водителя о том, что выбран несоответствующий тип топлива. Если узкий наконечник раздаточного пистолета на колонке с неэтилированным бензином вставлен правильно (т.е. до упора) в топливноналивную горловину, срабатывает механизм топливной защиты.

Устройство топливной защиты постоянно прерывает поток топлива, поступающего с колонки, до тех пор, пока механизм защиты в топливноналивной горловине не будет переустановлен.

В таком случае в топливноналивной горловине будет видно устройство топливной защиты желтого цвета. Для того чтобы заправить топливный бак дизельным топливом, сработавшее устройство топливной защиты потребует переустановить. Для этого предназначен специальный инструмент, входящий в комплект инструментов. См. раздел **НАБОР ИНСТРУМЕНТОВ**, стр. 278.

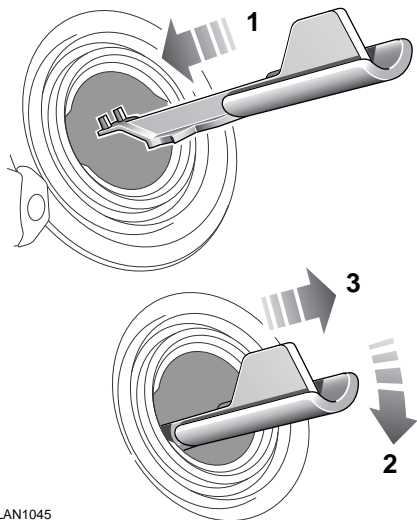
***Примечание:** Ответственность за заправку автомобиля топливом правильного типа несет водитель. Устройство топливной защиты лишь снижает риск заправки автомобиля неправильным топливом.*

# Заправка топливом

**Предостережение:** Применение топлива неподходящего типа может привести к серьезному нарушению работы двигателя и топливной системы автомобиля.

**Примечание:** При заправке дизельных автомобилей из канистры всегда по мере возможности пользуйтесь канистрой, предназначенной для дизельного топлива. Горлышко канистры из-под бензина может активировать устройство топливной защиты.

**Переустановка устройства топливной защиты**



LAN1045

Переустановка устройства топливной защиты выполняется следующим образом:

1. Вставьте специальный инструмент (зубцами вверх) как можно дальше в топливоналивную горловину.
2. Поверните ручку инструмента вниз так, чтобы зубцы вошли в блокиратор.
3. Для переустановки блокиратора вытяните инструмент назад.

**Примечание:** Перед заправкой дизельным топливом убедитесь в том, что устройство топливной защиты установлено правильно. Для этого убедитесь, что желтое устройство защиты не видно в топливоналивной горловине.

После переустановки системы извлеките инструмент из топливоналивной горловины и вставьте в укладочный паз в выемке запасного колеса. Если после этого характеристики управляемости автомобиля будут снижены, обратитесь за помощью к дилеру или в технический центр Land Rover.

# Заправка топливом

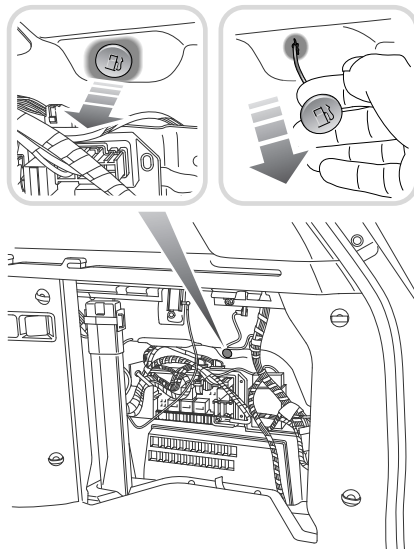
## ПУСТОЙ ТОПЛИВНЫЙ БАК

Предостережение: Не допускайте полной выработки топлива.

Полная выработка топлива может стать причиной пропуска зажигания.

*Примечание:* При заправке пустого топливного бака потребуются залить не менее 5 литров (1,1 галлона) топлива, прежде чем двигатель сможет запуститься.

## АВАРИЙНАЯ РАЗБЛОКИРОВКА ЛЮЧКА ТОПЛИВОНАЛИВНОЙ ГОРЛОВИНЫ



H4050

Если аккумуляторная батарея автомобиля отсоединена или разряжена, лючок топливноналивной горловины можно открыть вручную. Откройте люк доступа к задней части багажника. См. раздел **ЛЮЧОК ДОСТУПА В ЗАДНЕЙ ЧАСТИ БАГАЖНОГО ОТДЕЛЕНИЯ**, стр. 136. Для открытия лючка горловины вытяните зеленую ручку разблокировки (как показано на врезке).