

## КОМПЛЕКТ ДЛЯ РЕМОНТА ШИН



Если у вас возникают сомнения относительно выполнения данных инструкций, обратитесь к дилеру компании или в её технический центр.

Автомобиль может быть не оснащен запасным колесом. В этом случае автомобиль снабжается комплектом для ремонта шин Land Rover, рассчитанным на ремонт одной шины. Прежде чем приступить к ремонту шины, необходимо прочесть следующую инструкцию.

Комплект для ремонта шин позволяет отремонтировать большинство проколов диаметром до 6 мм (¼ дюйма).

Комплект для ремонта шин расположен в отсеке для хранения под панелью заднего пола.

**Примечание:** Уплотнитель, используемый в комплекте, имеет срок годности, дата окончания которого указана на верхней части баллона. Замените баллон до окончания срока годности.

## СВЕДЕНИЯ О БЕЗОПАСНОСТИ



Некоторые повреждения шин можно устранить только частично или вообще устранить не удастся – возможность ремонта зависит от величины и характера повреждений. Потеря давления в шинах может серьезно повлиять на безопасность автомобиля.



Не используйте комплект для ремонта шин, если шина повреждена из-за езды в спущенном состоянии.



Используйте комплект только для ремонта повреждений в пределах зоны корда.



Не используйте комплект для ремонта повреждений на боковинах шин.



Не превышайте скорости в 80 км/ч (50 миль/ч), если на автомобиль установлена отремонтированная шина.



Максимальное расстояние, допустимое при езде с отремонтированной шиной, составляет 200 км (125 миль).

## Комплект для ремонта шин



Если установлена отремонтированная шина, то управляйте автомобилем осторожно, избегая резких торможений или маневров.



Используйте комплект для ремонта шин только на том автомобиле, с которым он поставлялся.



Не используйте данный комплект для иных целей, кроме ремонта шин.



При использовании не оставляйте комплект без присмотра.



Используйте комплект для ремонта шин при температуре от  $-30^{\circ}\text{C}$  до  $+70^{\circ}\text{C}$ .



Всегда следите за тем, чтобы дети и животные находились на безопасном расстоянии от комплекта при его использовании.



Не стойте в непосредственной близости от работающего компрессора.



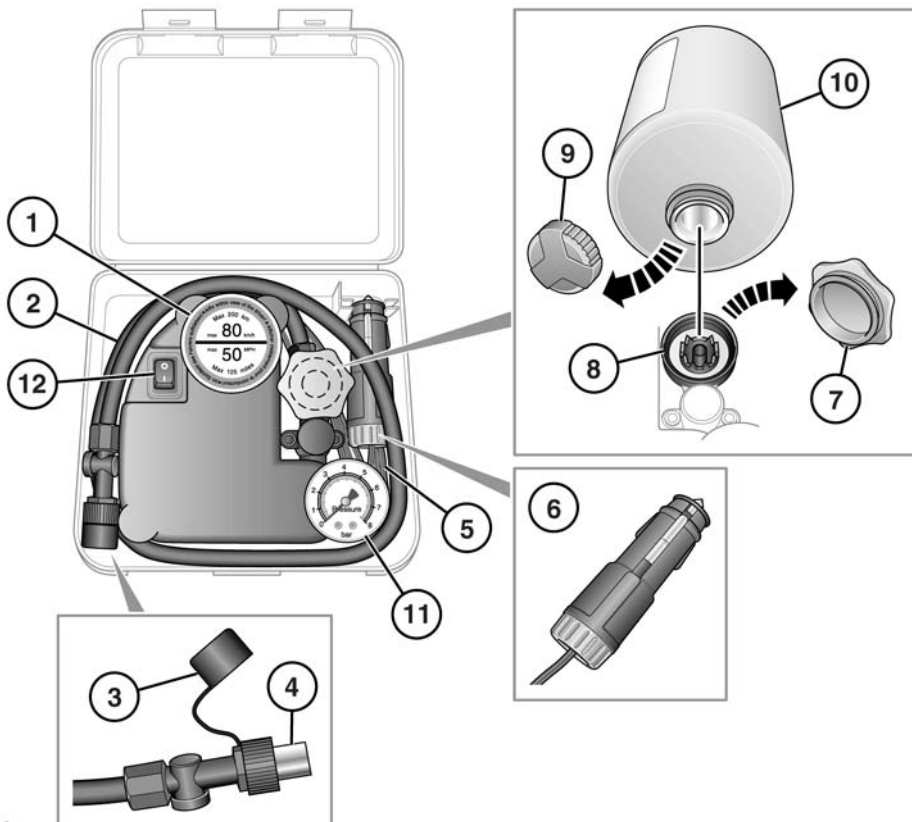
Перед накачиванием проверяйте состояние боковин шин. При наличии трещин, повреждений или деформаций не накачивайте шину.



Следите за боковиной шины во время накачивания. В случае царапин, повреждений или деформаций отключите компрессор и выпустите воздух из шины.

# Комплект для ремонта шин

## КОМПЛЕКТ LAND ROVER ДЛЯ РЕМОНТА ШИН



SL1452

1. Наклейка с указанием максимальной скорости. 80 км/ч (50 миль/ч).
2. Шланг для накачивания шин.
3. Предохранительный колпачок шланга для накачивания шин.
4. Соединитель шланга для накачивания шин.
5. Шнур питания компрессора.
6. Штекер шнура питания.
7. Крышка ресивера баллона с герметиком (оранжевая).
8. Ресивер баллона с герметиком.
9. Крышка баллона с герметиком.
10. Баллон с герметиком.
11. Шинный манометр.
12. Выключатель компрессора. (I = Вкл., 0 = Выкл.).

## ИСПОЛЬЗОВАНИЕ КОМПЛЕКТА ДЛЯ РЕМОНТА



Не допускайте попадания на кожу герметика, содержащего натуральный латекс.

Не отворачивайте баллон с уплотнителем от ресивера до его опустошения, поскольку уплотнитель вытечет.



Если давление в шине не достигает 1,8 бар (26 фунт-сил/дюйм<sup>2</sup>) за семь минут, это указывает на чрезмерное повреждение шины. Временный ремонт невозможен, поэтому езда на автомобиле запрещена до замены шины.



Перед тем как приступить к ремонту шины, найдите безопасное место для стоянки автомобиля, расположенное как можно дальше от транспортного потока.



Включите стояночный тормоз и переключите селектор в положение Р (Стоянка), если автомобиль оборудован автоматической коробкой передач.



Не пытайтесь удалять из шины посторонние предметы, такие как гвозди, шурупы и т.п.



Всегда используйте компрессор при работающем двигателе, если автомобиль не находится в закрытом или плохо вентилируемом пространстве.



Не давайте работать компрессору дольше десяти минут подряд во избежание его перегрева.

**Примечание:** Все водители и пассажиры автомобиля должны быть проинформированы о том, что на автомобиль установлена временная отремонтированная шина. Они также должны быть проинформированы о том, что при поездке на автомобиле с отремонтированной шиной должны соблюдаться особые правила.

## ПРОЦЕДУРА РЕМОНТА



**Перед накачиванием проверяйте состояние боковин шин. При наличии трещин, выпуклостей или других подобных повреждений не пытайтесь накачать колесо. Во время работы компрессора не стойте рядом с накачиваемым колесом. Наблюдайте за боковиной шины. При появлении трещин, выпуклостей или других подобных повреждений выключите компрессор и выпустите воздух через золотник. Не пользуйтесь больше этим колесом.**

1. Откройте комплект для ремонта шин и отклейте наклейку с указанием максимальной скорости. Наклейте наклейку на панель приборов в поле зрения водителя. Не закрывайте наклейкой приборы и сигнализаторы.
2. Размотайте шнур питания компрессора и шланг для накачивания.
3. Отверните оранжевую крышку с ресивера баллона уплотнителя и крышку баллона.
4. Плотно приверните баллон к ресиверу (по часовой стрелке).
  - При наворачивании баллона на ресивер уплотнение баллона прокалывается.
5. Снимите колпачок золотникового штока с поврежденной шины.
6. Снимите защитный колпачок со шланга для накачивания и подсоедините шланг к вентилю шины. Убедитесь в том, что шланг прикручен плотно.
7. Установите выключатель компрессора в выключенное положение (0).
8. Вставьте разъем силового кабеля в гнездо питания дополнительного оборудования.
9. Запустите двигатель, если автомобиль находится не в замкнутом пространстве.
10. Установите выключатель компрессора во включенное положение (I).
11. Накачайте шину до давления минимум 1,8 бар (26 фунт-сил/дюйм<sup>2</sup>) и максимум 3,5 бар (51 фунт-сил/дюйм<sup>2</sup>).
  - При закачке герметика через вентиль шины давление может подниматься до 6 бар (87 фунт-сил/дюйм<sup>2</sup>). Приблизительно через 30 секунд давление опять упадет.
12. Во время накачивания кратковременно выключите компрессор для проверки давления в шине при помощи манометра, установленного на компрессоре.
  - Время накачивания шины не должно превышать семи минут. Если через семь минут давление в шине не достигло минимального значения, шину не следует использовать.

13. После накачивания шины выключите компрессор. После выключения компрессора можно выключить двигатель.
14. Извлеките штекер шнура питания из гнезда питания дополнительного оборудования.
15. Снимите шланг с золотникового штока шины, отвернув его как можно быстрее (против часовой стрелки).
16. Установите защитный колпачок шланга и колпачок вентиля шины.
17. Не отсоединяйте баллон с уплотнителем от ресивера.
18. Надежно разместите комплект для ремонта шин (включая крышки баллона и ресивера) в автомобиле. После пробега 3 км (2 мили) потребуется быстрый доступ к комплекту для проверки давления в шине.
19. Немедленно проедьте расстояние 3 км (2 мили), чтобы дать уплотнителю покрыть внутреннюю поверхность шины и образовать уплотнение в месте прокола.

## ПРОВЕРКА ДАВЛЕНИЯ В ШИНЕ ПОСЛЕ РЕМОНТА



Если при управлении автомобилем наблюдаются вибрации, ненормальная реакция на рулевое управление или шумы, немедленно уменьшите скорость. Доедьте с предельной осторожностью и малой скоростью до ближайшего безопасного места, где можно остановиться. Осмотрите шину и проверьте давление. В случае наличия следов повреждений или деформации или если давление ниже 1,3 бар (19 фунт-сил/дюйм<sup>2</sup>), не продолжайте движение.



Обратитесь в шиномонтажную мастерскую, к дилеру компании или в ее технический центр за консультацией по замене шины после использования ремонтного комплекта.

1. Проедьте расстояние 3 км (2 мили), затем остановитесь в безопасном месте. Произведите визуальный осмотр шины.
2. Снимите защитный колпачок со шланга для накачивания.
3. Плотнo прикрутите соединительный шланг к золотниковому штоку вентиля шины.

4. Проверьте давление в шине по манометру.
5. Если давление в отремонтированной шине превышает 1,3 бар (19 фунт-сил/дюйм<sup>2</sup>), отрегулируйте давление до необходимого значения.
6. Убедитесь в том, что выключатель компрессора установлен в выключенное положение (0) и вставьте штекер шнура питания в гнездо питания дополнительного оборудования.
7. Если автомобиль находится в хорошо вентилируемой зоне, запустите двигатель.
8. Включите компрессор (I) и накачайте шину до необходимого давления.
9. Для проверки давления в шине отключите компрессор и проверьте показания манометра.
10. Если давление в шине слишком высокое, при выключенном компрессоре выпустите необходимое количество воздуха при помощи вентиля сброса давления.
11. После накачивания шины до необходимого давления выключите компрессор и извлеките штекер шнура питания из гнезда питания дополнительного оборудования.
12. Отверните соединитель шланга от золотникового штока вентиля шины, установите на место колпачок золотникового штока и защитный колпачок соединительного шланга.
13. Не отсоединяйте баллон с уплотнителем от ресивера.
14. Надежно разместите комплект для ремонта шин (включая крышки баллона и ресивера) в автомобиле.
15. Обратитесь в ближайшую мастерскую по ремонту шин, к дилеру или в технический центр Land Rover для замены шины. Перед снятием шины сообщите специалистам о ремонте, проведенном с помощью ремонтного комплекта.
16. Сразу после установки новой шины следует заменить шланг для накачивания и баллон с уплотнителем на новые.



Вместе с обычным мусором можно выбрасывать только пустые баллоны. Баллоны, содержащие некоторое количество уплотнителя, и шланг для накачивания следует утилизировать, обратившись в мастерскую по ремонту шин, к дилеру или в технический центр Land Rover, и в соответствии с местными нормами по утилизации отходов.