

ЗАПУСК ДВИГАТЕЛЯ

ВНИМАНИЕ!

Не запускайте двигатель и не оставляйте его работающим, если автомобиль находится в замкнутом пространстве. Выхлопные газы токсичны и при вдыхании могут привести к потере сознания и гибели.

ОСТОРОЖНО!

Если двигатель не удастся запустить, не продолжайте попытки запуска, поскольку это приведет к разрядке аккумуляторной батареи. Прохождение несгоревшего топлива через выхлопную систему также может привести к повреждению каталитического нейтрализатора.

ПРИМЕЧАНИЯ

Электронный ключ может быть не обнаружен, если он находится внутри какого-либо металлического предмета или экранирован каким-либо устройством, оснащенным жидкокристаллическим дисплеем с подсветкой. Например, смартфоном, ноутбуком (в том числе находящимся в сумке для ноутбука), игровой консолью и т. д. Держите электронный ключ вдали от этих предметов при попытке доступа без ключа, запуска двигателя или при выполнении резервной процедуры запуска без ключа.

Для запуска двигателя:

1. Убедитесь, что в автомобиле находится действующий электронный ключ.
2. Убедитесь, что селектор передач находится в положении стоянки (**P**) или в нейтральном положении.
3. Автоматическая коробка передач: нажмите педаль тормоза.
Механическая коробка передач: полностью нажмите педаль сцепления.
4. Нажмите и отпустите кнопку **START/STOP** (Запуск/выключение двигателя).
См. [ОРГАНЫ УПРАВЛЕНИЯ ВОДИТЕЛЯ](#).

ПРИМЕЧАНИЯ

При низкой температуре окружающего воздуха задержка перед запуском дизельного двигателя увеличивается. Увеличенная задержка возникает вследствие увеличения времени работы свечей предпускового подогрева. Во время такой увеличенной задержки педаль тормоза (автоматическая коробка передач) или педаль сцепления (механическая коробка передач) должна оставаться нажатой.

Когда двигатель заработает, отпустите педаль тормоза (автоматическая коробка передач) или педаль сцепления (механическая коробка передач), если это безопасно.

ВНИМАНИЕ!

Если автомобиль оставлен в готовом к движению состоянии с работающим двигателем, функция контроля присутствия водителя в салоне (относится к автоматической интеллектуальной системе запуска/остановки двигателя "Стоп/Старт") не препятствует движению автомобиля.

Для получения дополнительной информации о функции контроля присутствия водителя в салоне см. [ВЫХОД ВОДИТЕЛЯ](#).

ВЫКЛЮЧЕНИЕ ДВИГАТЕЛЯ

Рекомендуется, чтобы перед выключением двигателя автомобиль был неподвижен. Убедитесь, что электрический стояночный тормоз (EPB) включен и:

- Автоматическая коробка передач: выбран режим стоянки (**P**).

- Механическая коробка передач: выбрано нейтральное положение.

Нажмите и отпустите кнопку **START/STOP** (Запуск/выключение двигателя). Двигатель остановится. Система зажигания автомобиля также выключается.

Чтобы выключить двигатель движущегося автомобиля:

ОСТОРОЖНО!

Во время движения автомобиля не рекомендуется выключать двигатель. Однако если возникает ситуация, когда требуется срочно выключить двигатель, выполните следующее:

1. Нажмите и удерживайте кнопку **START/STOP** (Запуск/выключение двигателя) более 2 секунд, или
2. Дважды нажмите кнопку **START/STOP** (Запуск/выключение двигателя) в течение 3 секунд.

В любом случае на панели приборов будет отображаться сообщение **Engine Stop Button Pressed** (Нажата кнопка выключения двигателя).

ВКЛЮЧЕНИЕ ЗАЖИГАНИЯ

Чтобы включить систему зажигания без запуска двигателя:

1. Автоматическая коробка передач: убедитесь, что действующий электронный ключ находится в салоне автомобиля и педаль тормоза не нажата.

Механическая коробка передач: убедитесь, что действующий электронный ключ находится в салоне автомобиля и педаль сцепления не нажата.

ОСТОРОЖНО!

Если нажать педаль тормоза или сцепления при нажатой кнопке **START/STOP** (Запуск/выключение двигателя), двигатель будет запущен.

2. Нажмите и удерживайте кнопку **START/STOP** (Запуск/выключение двигателя) до включения сигнализаторов на панели приборов.
3. Отпустите кнопку **START/STOP** (Запуск/выключение двигателя).

ЗАПУСК ДВИГАТЕЛЯ С НАКАТА

Если двигатель выключился во время движения автомобиля, можно инициировать процедуру запуска двигателя при движении накатом. Для инициирования запуска двигателя при движении накатом:

- Автоматическая коробка передач: выберите нейтральную передачу (**N**) и нажмите кнопку **START/STOP** (Запуск/выключение двигателя).
- Механическая коробка передач: уверенно нажмите на педаль сцепления и одновременно нажмите на кнопку **START/STOP** (Запуск/выключение двигателя).

ПРИМЕЧАНИЯ

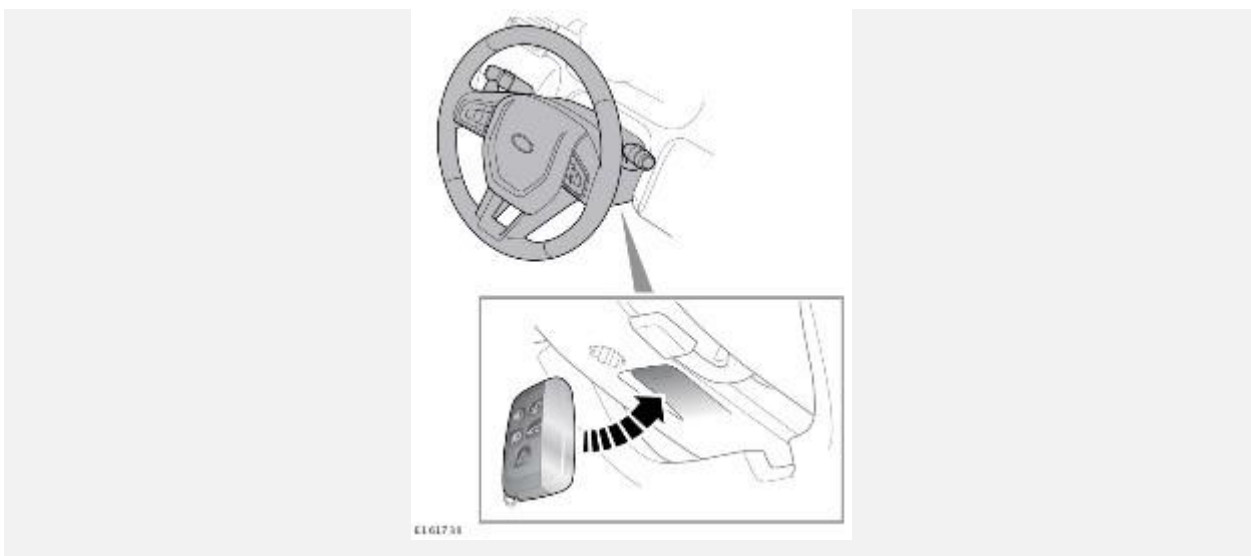
Кнопка **START/STOP** (Запуск/выключение двигателя) будет неактивна в течение 2 секунд после выключения двигателя.

РЕЗЕРВНАЯ ПРОЦЕДУРА ЗАПУСКА ДВИГАТЕЛЯ

Резервная процедура запуска двигателя используется для отключения сигнализации и запуска двигателя в следующих ситуациях:

- Отпирание автомобиля произведено с помощью резервного механического ключа.
- Автомобиль не может обнаружить электронный ключ.

Процедура резервного запуска двигателя может использоваться, только если на панели приборов отображается сообщение Smart Key Not Recognised (Электронный ключ не найден). **Reposition or Place as shown and Press Start Button** (Приложите еще раз или расположите, как показано, и нажмите кнопку запуска двигателя).



Чтобы запустить резервную процедуру запуска двигателя:

1. Плотно приложите электронный ключ к нижней стороне рулевой колонки кнопками вниз.

ПРИМЕЧАНИЯ

На рулевой колонке имеются метки, облегчающие поиск правильного положения.

2. Удерживая электронный ключ в данном положении:

Автоматическая коробка передач: уверенно нажмите на педаль тормоза.

Механическая коробка передач: уверенно нажмите на педаль сцепления.

3. Нажмите и отпустите кнопку **START/STOP** (Запуск/выключение двигателя).

Когда двигатель заработает, отпустите педаль тормоза (автоматическая коробка передач) или педаль сцепления (механическая коробка передач), если это безопасно.

Если электронный ключ не обнаруживается, или двигатель не удается запустить, обратитесь к дилеру / в авторизованную мастерскую компании.

ЕСЛИ ДВИГАТЕЛЬ НЕ ЗАВОДИТСЯ

ВСЕ АВТОМОБИЛИ:

ОСТОРОЖНО!

Если при нажатии кнопки **START/STOP** (Запуск/выключение двигателя) двигатель не запускается и при этом автомобиль недавно участвовал в аварии, обратитесь к квалифицированным специалистам. Могли возникнуть повреждения автомобиля.

Если двигатель не запускается, а действующий электронный ключ находится в салоне, необходимо выполнить проверку для выявления причины. Для этого:

1. Включите зажигание. См. [ВКЛЮЧЕНИЕ ЗАЖИГАНИЯ](#).
2. Проверьте панель приборов на наличие сообщений и включенных сигнализаторов. При необходимости обратитесь за квалифицированной помощью. См. [КОНТРОЛЬНЫЕ ЛАМПЫ И ИНДИКАТОРЫ](#) и [ПРЕДУПРЕЖДАЮЩИЕ И ИНФОРМАЦИОННЫЕ СООБЩЕНИЯ](#).
3. Выключите зажигание.

Или, если двигатель не запускается, возможно, необходимо выполнить сброс охранной системы. Для выполнения сброса охранной системы закройте и отпирите автомобиль. См. [ОТПИРАНИЕ АВТОМОБИЛЯ](#).

Если двигатель по-прежнему не запускается, обратитесь к дилеру / в авторизованную мастерскую.

ТОЛЬКО ДЛЯ АВТОМОБИЛЕЙ С БЕНЗИНОВЫМИ ДВИГАТЕЛЯМИ:

Если двигатель не запускается, выполните следующие действия:

1. Убедитесь, что в автомобиле находится действующий электронный ключ.
2. Убедитесь, что селектор передач находится в положении стоянки (**P**) или в нейтральном положении.
3. Нажмите и удерживайте кнопку **START/STOP** (Запуск/выключение двигателя) до включения сигнализаторов на панели приборов.
4. Автоматическая коробка передач: уверенно нажмите на педаль тормоза.

Механическая коробка передач: уверенно нажмите на педаль сцепления.
5. Медленно нажмите педаль акселератора и удерживайте ее в полностью нажатом положении.
6. Нажмите и отпустите кнопку **START/STOP** (Запуск/выключение двигателя). Начнется проворачивание двигателя.
7. После того как двигатель заработает, отпустите педаль акселератора.

Когда двигатель заработает, отпустите педаль тормоза (автоматическая коробка передач) или педаль сцепления (механическая коробка передач), если это безопасно.

Если двигатель по-прежнему не запускается, обратитесь к дилеру / в авторизованную мастерскую.

ПРЕДПУСКОВОЙ ПОДОГРЕВАТЕЛЬ ДВИГАТЕЛЯ

ОСТОРОЖНО!

Установка предпускового подогревателя двигателя не устраняет необходимости в применении антифриза. Отсутствие надлежащей смеси антифриза может привести к повреждению двигателя.

При очень низкой температуре окружающего воздуха двигателя заводятся хуже. В регионах, в которых температура воздуха часто опускается ниже -10°C , рекомендуется устанавливать предпусковой подогреватель двигателя. Для предпускового подогревателя двигателя предусмотрен изолированный разъем в передней части автомобиля, который подсоединяется к сетевому источнику электропитания с помощью подходящего удлинительного кабеля. При необходимости предпусковой подогреватель можно оставлять работать на ночь. Как правило, потребляемая мощность предпускового подогревателя двигателя составляет от 0,4 до 1 кВт/ч.

Для получения дополнительной информации обратитесь к дилеру / в авторизованную мастерскую.