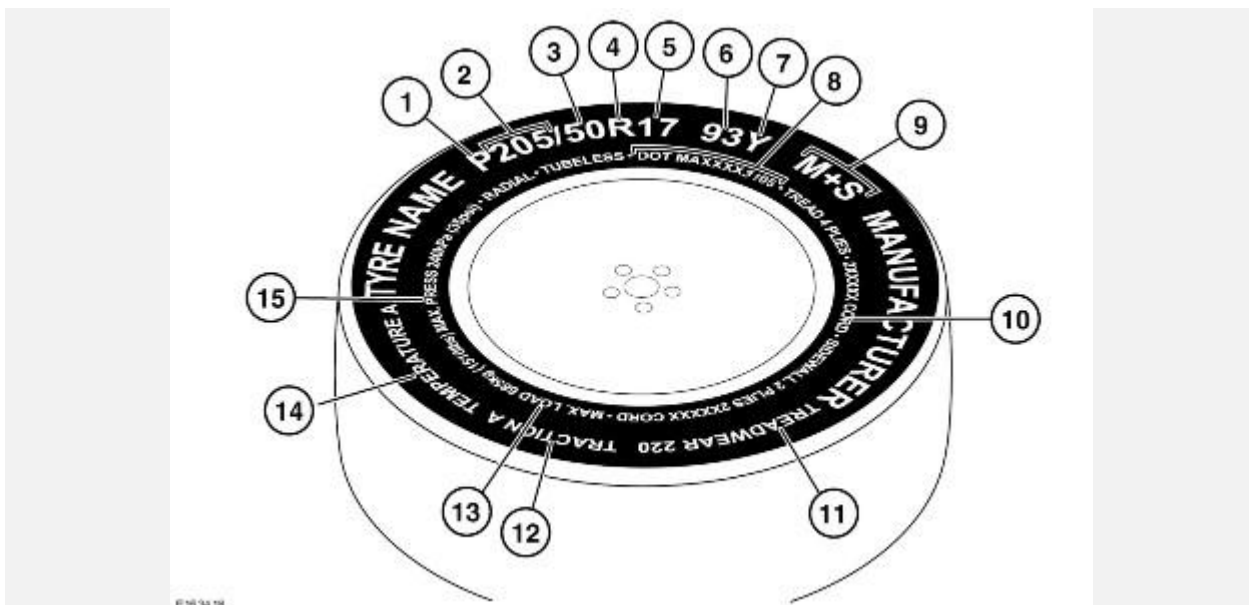


# МАРКИРОВКА ШИН

## ВНИМАНИЕ!

Необходимо внимательно ознакомиться со всеми предупреждениями, приведенными в данном разделе руководства по эксплуатации. Несоблюдение правил безопасности может привести к получению серьезных травм или смертельному исходу.



1. **P** означает, что шина предназначена для легковых автомобилей. Индекс указывается не всегда.
2. Ширина шины от одной боковины до другой в миллиметрах.
3. Отношение высоты к ширине, называемое также профилем, показывает высоту боковины в процентном отношении к ширине протектора. Таким образом, если ширина протектора 205 мм, а отношение высоты профиля шины к его высоте составляет 50, то высота боковины будет 102 мм.
4. **R** означает, что шина радиальная.
5. Диаметр обода колеса (в дюймах).
6. Индекс нагрузки шины. Индекс указывается не всегда.

## ВНИМАНИЕ!

Индекс нагрузки и индекс скорости на всех шинах для замены должны быть по меньшей мере такими же, как и на оригинальных шинах производителя, поставляемых вместе с автомобилем (за исключением одобренных зимних шин, внедорожных шин и профессиональных внедорожных шин). Использование ненадлежащих шин для замены может привести к аварии и стать причиной серьезных травм или гибели. При возникновении сомнений обратитесь к дилеру / в авторизованную мастерскую.

7. Индекс скорости указывает на максимальную скорость движения в течение продолжительного времени, на которую рассчитана шина. См. [СКОРОСТНЫЕ КАТЕГОРИИ](#).
8. Стандартная заводская информация о шине, которая может использоваться для отзыва и прочих проверок. Большая часть этой информации относится к производителю, месту изготовления и пр. Последние четыре цифры обозначают дату производства. Например, если номер 3106, значит шина изготовлена на 31 неделе 2006 года.

9. **M+S** или **M/S** означает, что шина может использоваться в условиях грязи и снега.
10. Число слоев в зонах корда и боковины: показывает, сколько слоев покрытого резиной материала входит в конструкцию шины. Здесь также содержится информация о типе используемых материалов.
11. Показатель износоустойчивости: например, шины с показателем 400 служат дольше, чем с показателем 200.
12. Коэффициент сцепления служит для оценки эффективности торможения шины на мокром дорожном покрытии. Чем выше коэффициент, тем эффективнее торможение. Градация от самого высокого коэффициента к самому низкому: **AA, A, B и C**.

### **ВНИМАНИЕ!**

Коэффициент сцепления, присвоенный этой шине, основан на испытаниях прямолинейного торможения и не учитывает разгон, прохождение поворотов, аквапланирование или пиковые характеристики сцепления с поверхностью.

13. Максимальная нагрузка, которую выдерживает шина.
14. Показатель термостойкости: термостойкость шин обозначается буквами **A, B** или **C**, где **A** – наибольшая термостойкость. Показатель дается для правильно накачанной шины, которая используется в пределах ее диапазона скоростных характеристик и предельной нагрузки.
15. Максимальное давление в шинах. Максимальное давление не следует применять для обычных поездок. См. [ПРЕДОТВРАЩЕНИЕ ДЕФОРМИРОВАНИЯ ШИН](#).

### **ПРИМЕЧАНИЯ**

Одобрённые шины обычно отмечены фирменным знаком "J", "LR" или "JLR". Фирменные знаки не наносятся на зимние и специализированные внедорожные шины.

## **СКОРОСТНЫЕ КАТЕГОРИИ**

<b>Номинал</b>	<b>Скорость, км/ч (миль/ч)</b>
Q	160 (99)
R	170 (106)
S	180 (112)
T	190 (118)
U	200 (124)
H	210 (130)

Номинал	Скорость, км/ч (миль/ч)
V	240 (149)
W	270 (168)
Y	300 (186)

## УХОД ЗА ШИНАМИ

Внимательно ознакомьтесь со следующими предупреждениями. Несоблюдение правил безопасности может привести к несчастному случаю и повлечь серьезные травмы или смерть.

### **ВНИМАНИЕ!**

Не ездите с поврежденными, чрезмерно изношенными или неправильно накачанными шинами. Такое состояние шины может привести к катастрофической неисправности или стать причиной аварии.

### **ВНИМАНИЕ!**

Запрещается хранить шины совместно с жидкостями для автомобиля, так как они могут повредить шину и привести к ее неисправности, что может стать причиной аварии.

### **ВНИМАНИЕ!**

Избегайте пробуксовки колес. Это может привести к повреждению структуры шин.

### **ВНИМАНИЕ!**

Если пробуксовка колес неизбежна из-за потери сцепления с поверхностью (например, в глубоком снегу), не превышайте скорость 50 км/ч (30 миль/ч). Запрещается стоять рядом или непосредственно за шиной, которая может пробуксовывать.

### **ВНИМАНИЕ!**

Не превышайте максимальную величину давления, указанную на боковине шины.

### **ПРИМЕЧАНИЯ**

После поездки по бездорожью необходимо проверять состояние шин. После выезда на нормальное, твердое дорожное покрытие остановите автомобиль и проверьте шины на предмет повреждений.

Все шины автомобиля (включая шину запасного колеса) следует регулярно проверять на предмет повреждений, износа и деформации. Если у вас возникли сомнения по поводу состояния шины, незамедлительно проверьте ее в мастерской по ремонту шин, либо у дилера / в авторизованной мастерской.

## СЛИШКОМ НИЗКОЕ ДАВЛЕНИЕ ВОЗДУХА В ШИНАХ

### **ВНИМАНИЕ!**

Давление во всех шинах, включая запасное колесо, следует регулярно проверять с помощью точного манометра, делая это на холодных шинах.

### **ВНИМАНИЕ!**

Проверку давления следует выполнять только на холодных шинах на автомобиле, простоявшем более 3-х часов. Если в горячей шине давление соответствует рекомендуемому или ниже его, то в остывшей шине оно падает до опасного уровня.

### **ВНИМАНИЕ!**

Не начинайте поездку, если шины не накачаны должным образом. Недостаточное давление приводит к чрезмерной деформации и неравномерному износу шин. Это может стать причиной внезапного выхода шины из строя. Повышенное давление в шинах приводит к снижению комфорта и управляемости, а также вызывает неравномерный износ шин.

### **ВНИМАНИЕ!**

Не ездите с проколотой шиной. Даже если шина выглядит накачанной, давление в ней может быть значительно ниже нормы и может продолжать падать. Замените шину или обратитесь в авторизованную мастерскую.

### **ВНИМАНИЕ!**

Недостаточное давление способствует увеличению расхода топлива и уменьшению срока службы шин, и может отрицательно повлиять на управляемость автомобиля и его тормозные характеристики. Старайтесь ехать на пониженной скорости.

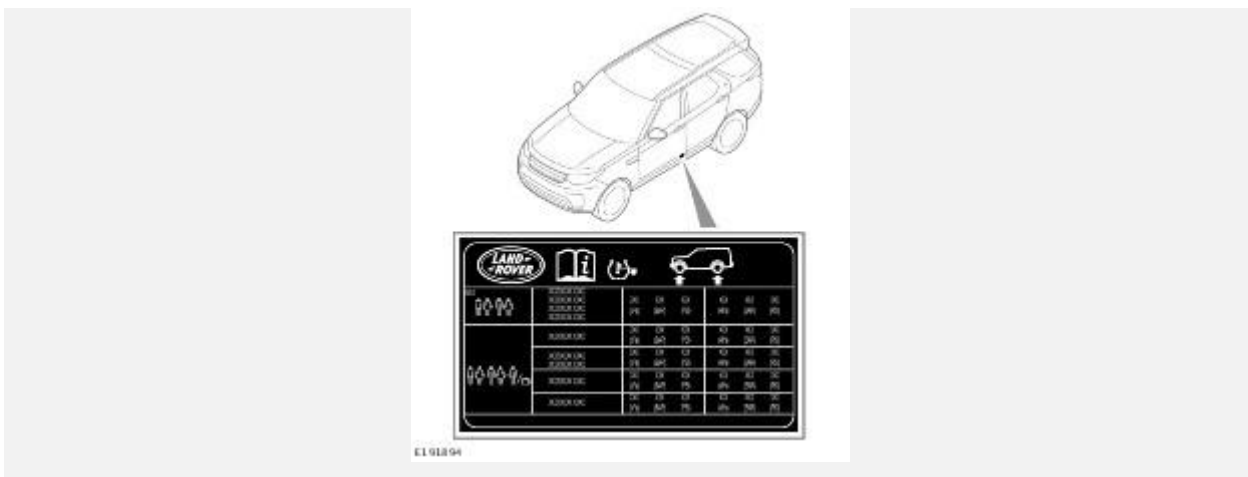
### **ВНИМАНИЕ!**

Если автомобиль стоит под ярким солнцем или эксплуатируется при высокой температуре воздуха, не уменьшайте давление в шинах. Переставьте автомобиль в тень и дайте шинам остыть перед проверкой давления.

Рекомендованные значения давления в шинах для любой нагрузки перечислены в табличке, расположенной в основании проема двери водителя.

### **ВНИМАНИЕ!**

Нагрузку автомобиля следует всегда учитывать, если вы проверяете или регулируете давление в шинах.



Проверяйте состояние шин и давление в них (включая запасное колесо) еженедельно, а также перед продолжительной поездкой.

Если при холодной погоде выполнить проверку давления, когда автомобиль находится в закрытом помещении, например в гараже, и после этого сразу отправиться в поездку, то это может привести к тому, что шины окажутся недостаточно накачаны.

С течением времени давление в шинах уменьшается естественным образом. Если снижение давления превышает 0,14 бар (2 фунта/кв. дюйм, 14 кПа) в неделю, необходимо, чтобы квалифицированный специалист определил и устранил причину.

Если требуется проверка давления в шинах, когда они нагреты, необходимо учитывать, что давление будет завышено на величину от 0,3 до 0,4 бар (от 30 до 40 кПа, от 4 до 6 фунтов/кв. дюйм). В этом случае не уменьшайте давление в шинах до значения, необходимого для холодных шин. Перед регулировкой давления дайте шинам полностью остыть.

Для проверки и регулировки давления в шинах следует выполнить следующую процедуру:

### **ОСТОРОЖНО!**

Чтобы не допустить повреждения ниппелей, не прилагайте чрезмерного или бокового усилия на манометр и/или насос для шин.

### **ОСТОРОЖНО!**

Чтобы избежать повреждений ниппелей системы TPMS, не рекомендуется использовать жесткие патрубки для накачивания шины. Это позволит исключить риск чрезмерного усилия и бокового давления на ниппель.

1. Открутите колпачок ниппеля.
2. Надежно подсоедините насос для шин и/или шинный манометр к ниппелю.
3. Снимите показания с манометра и при необходимости подкачайте шину.
4. После подкачки шины снимите манометр и заново установите его для нового измерения. Невыполнение этого требования приведет к получению неточных результатов.
5. Если давление в шине слишком высокое, снимите манометр и выпустите часть воздуха из шины, нажав на центр ниппеля. Заново установите манометр на ниппель и проверьте давление.
6. Повторите процесс, добавляя или удаляя воздух по мере необходимости, пока не будет достигнуто требуемое давление.
7. Установите на место колпачок ниппеля.

## **НИППЕЛИ ШИН**

### **ВНИМАНИЕ!**

Включение/выключение функции предупреждения о видеореагентах контроля скоростного режима осуществляется в меню NAVIGATION SETTINGS (Настройки навигационной системы).

Плотно закручивайте колпачки ниппелей шин во избежание попадания в ниппель воды и грязи. При проверке давления в шинах проверяйте ниппели на предмет пропускания воздуха.

Не используйте металлические колпачки ниппелей, так как они могут привести к коррозии на резьбе ниппелей. Из-за этого снятие колпачков может быть затруднено или невозможно.

## **ЗАМЕНА ШИН**

### **ВНИМАНИЕ!**

Перед заменой шин внимательно ознакомьтесь со следующими предупреждениями. Несоблюдение правил безопасности может привести к несчастному случаю и повлечь серьезные травмы или смерть.

### **ВНИМАНИЕ!**

Устанавливайте сменные шины одинакового типа и, по возможности, одной марки и с идентичным рисунком протектора. Несоблюдение данного требования может привести к снижению устойчивости автомобиля.

### **ВНИМАНИЕ!**

Индекс нагрузки и скоростные характеристики всех новых шин для замены, по меньшей мере, должны быть такими же, как у фирменных шин. При возникновении сомнений обратитесь к дилеру / в авторизованную мастерскую.

#### **ВНИМАНИЕ!**

В случае установки специальных шин с пониженным индексом скорости (например, зимних шин, внедорожных шин или специализированных внедорожных шин) скорость движения автомобиля не должна превышать предел, установленный для этих шин. В странах, где требуется устанавливать табличку с указанием максимальной скорости для шин, ее следует размещать в поле зрения водителя. При необходимости наклейки с указанием максимальной скорости для шин можно приобрести у дилера шин. Для получения дополнительной информации обращайтесь к дилеру / в авторизованную мастерскую.

#### **ВНИМАНИЕ!**

Не переставляйте шины на автомобиле.

#### **ВНИМАНИЕ!**

Если приходится использовать шины, не рекомендованные производителем автомобиля, прочитайте и строго соблюдайте инструкции изготовителя шин. Несоблюдение этого требования может привести к выходу шин из строя из-за неправильной установки или использования.

#### **ОСТОРОЖНО!**

Снятие и установку шин следует выполнять только у дилера / в авторизованной мастерской.

#### **ОСТОРОЖНО!**

При замене шины соблюдайте осторожность, чтобы не повредить датчик системы контроля давления в шинах (TPMS).

Если износ протектора достигает примерно 2 мм, на поверхности протектора шины начинают появляться индикаторы износа. По длине окружности шины появляются непрерывные индикаторные полосы, напоминающие об износе протектора.

Все четыре шины необходимо заменять одновременно. Если такой возможности нет, заменяйте шины попарно – обе передние или обе задние. При замене шин обязательно следует выполнить балансировку и проверить углы установки колес.

Используйте шины с соответствующими характеристиками и следите за тем, чтобы давление в шинах соответствовало норме. Вы также можете обратиться за советом к дилеру / в авторизованную мастерскую. См. [СЛИШКОМ НИЗКОЕ ДАВЛЕНИЕ ВОЗДУХА В ШИНАХ](#).

## **ПРЕДОТВРАЩЕНИЕ ДЕФОРМИРОВАНИЯ ШИН**

В местах, где высокая температура окружающего воздуха сохраняется в течение длительного времени, может происходить размягчение боковины шин. При длительной стоянке автомобиля возникают деформации шин в точках контакта с опорной поверхностью.

Описанная деформация шины называется "плоскими участками" и является нормальным явлением.

После стоянки в начале пути "плоские участки" могут вызывать вибрацию. По мере движения этот эффект постепенно исчезает.

Для уменьшения вероятности появления деформации в виде плоских участков увеличьте давление в шинах до максимального значения, указанного на боковине шины. Перед поездкой давление в шинах должно быть доведено до нормы. См. [СЛИШКОМ НИЗКОЕ ДАВЛЕНИЕ ВОЗДУХА В ШИНАХ](#) и [МАРКИРОВКА ШИН](#).

# СТАРЕНИЕ ШИН

Шины со временем стареют из-за воздействия ультрафиолетовых лучей, экстремальных температур, высоких нагрузок и окружающих условий. Рекомендуется заменять все шины (в том числе и шину запасного колеса) не реже одного раза в 6 лет с даты изготовления. Однако замена шин может требоваться чаще.

# ИСПОЛЬЗОВАНИЕ ЗИМНИХ ШИН

## ПРИМЕЧАНИЯ

Эффективность шин M+S (грязь и снег) зимой общепризнана. Маркировка **M+S** на боковине шины обозначает, что шина всесезонная и предназначена для круглогодичной эксплуатации, в том числе для движения при низких температурах, по снегу и льду.

Во многих странах законодательство требует использования зимних шин в определенные периоды года.

## ПРИМЕЧАНИЯ

Специализированные зимние шины часто имеют более низкую скоростную категорию по сравнению со штатными шинами, поэтому движение автомобиля необходимо осуществлять в пределах скоростного ограничения шин. Для получения дополнительной информации обращайтесь к дилеру / в авторизованную мастерскую. В странах, где согласно правилам на шину должна наноситься наклейка с указанием максимальной скорости, такая наклейка должна помещаться в пределах поля зрения водителя. Наклейку можно получить у дилера шин.



Данный символ обозначает специальные зимние шины, которые можно устанавливать для оптимального сцепления с дорогой зимой или если автомобиль используется в очень суровых зимних условиях.

Давление шин, указанное на информационной табличке, относится к любым условиям эксплуатации оригинальных шин. Если устанавливается шина с пониженными скоростными характеристиками, рекомендуемое давление применимо при движении со скоростью, не превышающей максимальную скорость, определяемую скоростной категорией шины и соответствующей наклейкой с предупреждением о значении нормальной нагрузки. При высокой нагрузке скорость движения должна быть ограничена значением 160 км/ч (100 миль/ч).

Зимние шины следует устанавливать на все четыре колеса.

Для оптимального сцепления с дорожным покрытием перед движением по снегу или льду следует провести обкатку шин, проехав не менее 160 км по сухой дороге.

При использовании специальных зимних шин, возможно, потребуется заменить колеса колесами другого размера в зависимости от исходного выбора колес. Требуется заменить все четыре колеса.

Если на шинах установлены стандартные резиновые ниппели, в течение 75 секунд мигает, а затем горит сигнализатор системы контроля давления в шинах (TPMS). На информационной панели также появляется сообщение **TYRE PRESSURE MONITORING SYSTEM FAULT** (Неисправность системы контроля давления в шинах).

После установки исходных колес и шин, необходимо проехать небольшое расстояние на автомобиле для сброса TPMS, чтобы выключился сигнализатор.

## Одобрённые зимние шины

Размер диска	Размер шины	Бренд	Марка	Тип
<b>19 дюймов</b>	255/60 R19 113V.	Continental.	WinterContact TS 850P SUV.	Alpine.
	255/60 R19 113T.	Nokian.	Hakkapeliitta 9 SUV.	Шипованные.
	275/55 R19 115T.	Nokian.	Hakkapeliitta 8 SUV и 9 SUV.	Шипованные.
	275/55 R19 115R.	Nokian.	Hakkapeliitta R2 SUV и R3 SUV.	Нешипованные.
	275/55R19 111T.	Bridgestone.	Blizzak DM-V2.	Нешипованные.
<b>20 дюймов</b>	255/55 R20 110V.	Pirelli.	Scorpion winter.	Alpine.
		Michelin.	Latitude Alpin 2	Alpine.
	255/55 R20 110T.	Michelin.	Latitude X-Ice North 2 и 2+.	Шипованные.
		Nokian.	Hakkapeliitta 8 SUV и 9 SUV.	Шипованные.
	255/55 R20 110Q & T.	Bridgestone.	Blizzak DM-V2.	Нешипованные.
	255/55 R20 110R.	Nokian.	Hakkapeliitta R2 SUV и R3 SUV.	Нешипованные.
	255/55 R20 110Q.	Goodyear.	Wrangler Duratrac.	Повышенной проходимости.
	275/50 R20 113T.	Nokian.	Hakkapeliitta 8 SUV и 9 SUV.	Шипованные.



## Одобрённые зимние шины

Размер диска	Размер шины	Бренд	Марка	Тип
	275/50 R20 113Q, S & R.	Bridgestone.	Blizzak DM-V2.	Нешипованные.
	275/50 R20 113R.	Nokian.	Hakkapeliitta R2 SUV и R3 SUV.	Нешипованные.
<b>21 дюйм</b>	275/45 R21 110V.	Michelin.	Latitude Alpin 2	Alpine.
		Pirelli.	Scorpion Winter.	Alpine.
		Continental.	CrossContactWinter.	Alpine.
	275/45 R21 110T.	Michelin.	Latitude X-Ice North 2.	Шипованные.
		Nokian.	Hakkapeliitta 8 SUV.	Шипованные.
		Nokian.	Hakkapeliitta R2 SUV и R3 SUV.	Нешипованные.

### ПРИМЕЧАНИЯ

Использование шипованных шин зависит от рынка сбыта. Обратитесь к дилеру / в авторизованную мастерскую.

При возникновении сомнений или при необходимости получения дополнительной информации обратитесь к дилеру / в авторизованную мастерскую. Или посетите веб-сайт [www.ownerinfo.landrover.com](http://www.ownerinfo.landrover.com).

## ИСПОЛЬЗОВАНИЕ ЦЕПЕЙ ПРОТИВОСКОЛЬЖЕНИЯ

### ВНИМАНИЕ!

Внимательно ознакомьтесь со следующими предупреждениями. Несоблюдение правил безопасности может привести к дорожно-транспортному происшествию и повлечь серьезные травмы или смерть.

### ВНИМАНИЕ!

Применяйте цепи противоскольжения только в условиях сильного снега, утрамбованного снега.

### ВНИМАНИЕ!

При использовании устройств противоскольжения систему динамического контроля устойчивости Dynamic Stability Control (DSC) следует выключать.

#### **ВНИМАНИЕ!**

Не превышайте скорость 50 км/ч (30 миль/ч) при установленных цепях противоскольжения.

#### **ВНИМАНИЕ!**

Не устанавливайте цепи противоскольжения на временное запасное колесо.

#### **ПРИМЕЧАНИЯ**

При использовании цепей противоскольжения выберите программу "Grass/Gravel/Snow" (Трава/Гравий/Снег). См. [ТРАВА/ГРАВИЙ/СНЕГ](#).

Для улучшения сцепления в условиях утрамбованного снега или при сильном снегопаде следует применять устройства противоскольжения, одобренные производителем автомобиля. Не используйте цепи противоскольжения в условиях бездорожья, где отсутствует утрамбованный снег.

При необходимости установки устройств противоскольжения необходимо соблюдать следующие правила:

- Следует использовать только такие устройства противоскольжения, которые одобрены производителем автомобиля. Только одобренные производителем автомобиля устройства противоскольжения прошли испытания на подтверждение того, что они не вызывают повреждение автомобиля. Для получения информации обратитесь к дилеру / в авторизованную мастерскую.
- Установленные на данный автомобиль колеса и шины должны отвечать характеристикам оригинального оборудования автомобиля, устанавливаемого производителем. Использование шин и колес, рекомендованных производителем, позволяет повысить эффективность работы устройств противоскольжения. См. [МАРКИРОВКА ШИН](#).
- Устройства противоскольжения, состоящие только из цепей, можно устанавливать на задние колеса автомобилей с колесами диаметром 19 и 20 дюймов.
- Полуцепные устройства противоскольжения можно устанавливать на задние колеса автомобилей с колесными дисками диаметром 21 дюйм.
- Не устанавливайте цепи противоскольжения на временное запасное колесо.
- Устройства противоскольжения необходимо устанавливать парами на одну ось.
- Всегда читайте и соблюдайте требования инструкций производителя устройств противоскольжения. Обратите особое внимание на максимальную скорость и инструкции по установке.
- Во избежание повреждений шин и/или автомобиля снимайте устройства противоскольжения, когда это позволяют условия.

## **ДЕКЛАРАЦИЯ ДЛЯ ШИН (ТОЛЬКО ДЛЯ ИНДИИ)**

Все импортируемые шины соответствуют требованиям Бюро стандартов Индии (BIS) и Централных автомобильных правил (CMVR) 1989. Эти шины являются такими же, как шины, поставляемые в качестве оригинального оборудования для моделей Land Rover, которые полностью одобрены для эксплуатации на индийском рынке.