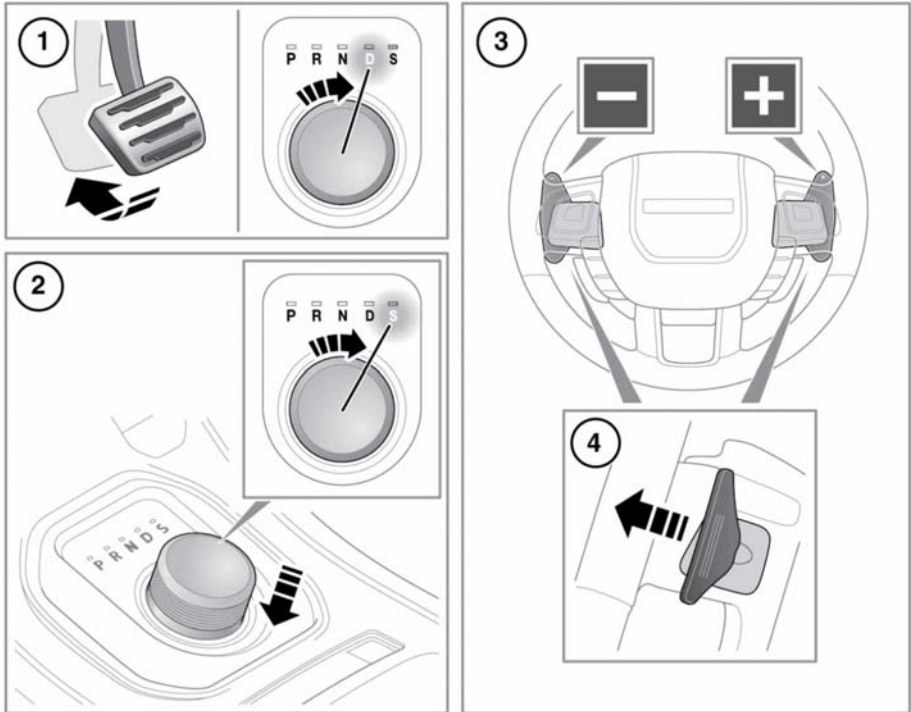


АВТОМАТИЧЕСКАЯ КОРОБКА ПЕРЕДАЧ



E155586

Поворотный селектор передач можно вращать против или по часовой стрелке. При включении двигателя селектор диапазонов выдвигается из нижнего положения.

Состояние CommandShift™ и селектора диапазонов отображается на информационной панели.

1. Чтобы выбрать диапазон **D** (передний ход), **R** (задний ход), **N** (нейтраль) или **P** (стоянка), нажмите педаль тормоза, затем поверните селектор диапазонов в нужное положение. Загорится соответствующий светодиодный индикатор селектора диапазонов. В диапазоне **D** переключение передач происходит в полностью автоматическом режиме. Точки переключения определяются положением педали акселератора и текущей скоростью автомобиля.

Чтобы обеспечить более интенсивный разгон в диапазоне **D** (функция "кикдаун"), резко нажмите до упора педаль акселератора. После отпускания педали акселератора возобновится обычный режим автоматического переключения передач.

Примечание: Перед выбором диапазона **D**, **R**, **N** или **P** автомобиль должен быть неподвижен, а педаль тормоза нажата.

Примечание: Если надавить на селектор до нажатия педали тормоза, выбранный режим может быть недоступен. В такой ситуации отпустите селектор диапазонов, нажмите педаль тормоза и включите требуемый диапазон в соответствии с описанием.

2. Чтобы выбрать режим **S** из диапазона **D**, нажмите на селектор диапазонов и поверните его в положение **S**. Рядом с селектором включится соответствующий светодиод. Коробка передач будет дольше оставаться на пониженных передачах, улучшая характеристики среднего диапазона. Для выключения режима **S** поверните селектор диапазонов обратно в положение **D**.

3. Лепестки переключения диапазонов (режим CommandShift™). Обеспечивает ручное переключение диапазонов, если селектор находится в положении **D** или **S**. Систему CommandShift™ можно настроить для работы только в режиме **S** или в **S** и **D**. Для этого перейдите в меню **Driving Features** (Функции вождения), доступ к которому осуществляется через меню **Vehicle Set-up** (Настройки автомобиля) на щитке приборов. См. **56, МЕНЮ ПАНЕЛИ ПРИБОРОВ**. Слегка потяните левый переключатель для понижения передачи, а правый – для повышения передачи. При первом включении системы CommandShift™ на информационной панели появится и исчезнет сообщение **TRANSMISSION COMMANDSHIFT SELECTED** (Выбран режим КПП Command Shift). CommandShift™ удобно использовать, если требуется резкое увеличение или уменьшение оборотов двигателя. В рекомендуемой точке переключения (повышения) передачи кратковременно включится сигнализатор селектора диапазонов. См. **64, ПЕРЕКЛЮЧЕНИЕ ПЕРЕДАЧ (ЗЕЛЕНЬЙ)**.

Примечание: Если требуется продолжительное использование лепестков переключения передач в режиме CommandShift™, выберите диапазон **D** или режим **S**.

4. Для выхода из режима CommandShift™ и возврата в режим **S** слегка потяните переключатель повышения передачи (+) и удерживайте его примерно 1 секунду. Для возврата в режим **D** переведите селектор обратно в положение **D**.



ПРЕДУПРЕЖДЕНИЕ: Прежде чем выйти из автомобиля, убедитесь, что селектор передач находится в положении **P**, двигатель выключен, электрический стояночный тормоз (EPB) включен, а электронный ключ не остался в автомобиле.



Не выбирайте положение **P** во время движения автомобиля. Это может привести к серьезному повреждению коробки передач.



Запрещается включать задний ход **R**, когда автомобиль движется вперед. Это может привести к серьезному повреждению коробки передач.



Не включайте передний ход при движении автомобиля назад. Это может привести к серьезному повреждению коробки передач.



Не повышайте частоту вращения двигателя и не допускайте его работы на оборотах выше холостых при выборе **D** или **R**, а также на неподвижном автомобиле с включенной передачей. Это может привести к серьезному повреждению коробки передач/двигателя.



Не держите автомобиль на включенной передаче при работающем двигателе во время стоянки. Всегда выбирайте режим **N** и включайте EPB, если двигатель работает на холостом ходу в течение продолжительного времени. При выборе любой другой передачи автомобиль может повести себя непредсказуемо.



Не выбирайте положение **N** при буксировке автомобиля. См. **349, СПОСОБ ЭВАКУАЦИИ АВТОМОБИЛЯ.**

ПОВОРОТНЫЙ СЕЛЕКТОР

Перед тем как заглушить двигатель, необходимо перевести селектор в положение **P**. Если при выключении двигателя выбрана любая другая передача, селектор переместится в положение **P** перед его опусканием в центральную консоль.

Если после выбора положения **N** двигатель выключен, то через 10 минут система включит положение **P**. Эта задержка оставляет достаточно времени для прохождения автомобилем автомойки.

СЕЛЕКТОР НЕ ВЫДВИГАЕТСЯ

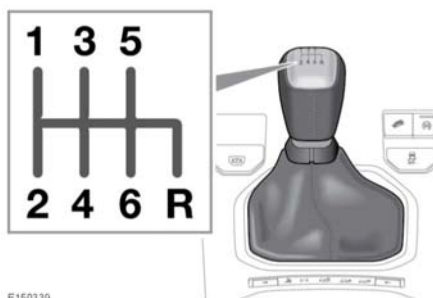
Если возникает помеха выдвиганию селектора передач, устраните ее и затем запустите двигатель. Селектор должен подняться обычным образом.

Если селектор все равно не поднимается, даже при отсутствии препятствий, это указывает на сбой системы. Тем не менее, селектор можно использовать в опущенном положении. Перед выключением двигателя убедитесь, что селектор находится в положении **P**. Устраните неисправность при первой же возможности.

НЕИСПРАВНОСТЬ КОРОБКИ ПЕРЕДАЧ

В случае возникновения неисправности в коробке передач на информационной панели появится предупреждение, и выбор передач может быть ограничен. Следует немедленно обратиться за квалифицированной помощью.

МЕХАНИЧЕСКАЯ КОРОБКА ПЕРЕДАЧ



E150339



Если автомобиль движется со скоростью выше 24 км/ч (15 миль/ч), включение задней передачи блокируется. Не пытайтесь включать заднюю передачу при движении автомобиля вперед. Это может привести к серьезному повреждению коробки передач и дорогостоящему ремонту.

В рекомендуемой точке переключения (повышения) передачи кратковременно включится сигнализатор селектора диапазонов. См. **64, ПЕРЕКЛЮЧЕНИЕ ПЕРЕДАЧ (ЗЕЛЕНЫЙ)**.