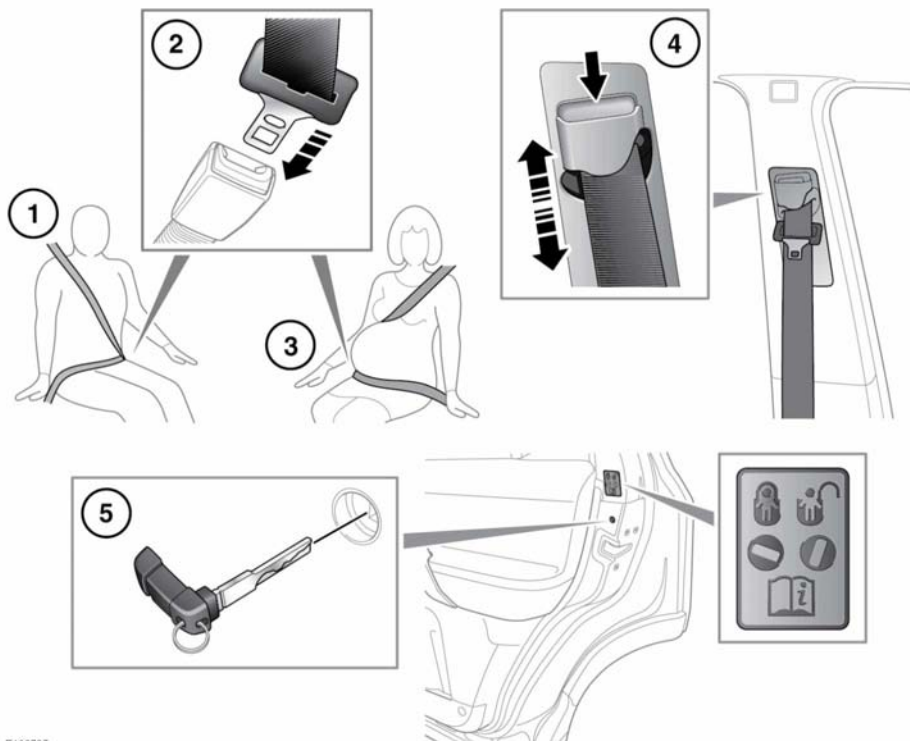


ИСПОЛЬЗОВАНИЕ РЕМНЕЙ БЕЗОПАСНОСТИ И ВНУТРЕННЕЙ БЛОКИРОВКИ ЗАМКОВ ДВЕРЕЙ



E136707

1. НАДЕВАНИЕ РЕМНЯ

БЕЗОПАСНОСТИ: Плавно вытяните ремень, убедитесь в правильной высоте ремня и сиденья, и оцените ваше размещение на сиденье.



Ремень безопасности предназначен для передачи нагрузки на скелет человека, поэтому нижняя часть ремня должна располагаться в области таза, а верхняя – проходить через грудную клетку и плечо. Не допускайте, чтобы лента ремня располагалась на животе.



Ремень безопасности обеспечивает защиту, если он прилегает максимально плотно к телу, не вызывая дискомфорта. Эффективность ремня с провисающими лентами резко снижается.



Нельзя пристегивать ремень с перекрученными лентами.



Каждый ремень безопасности предназначен только для одного человека: нельзя пристегиваться одним ремнем вместе с ребенком, находящимся на коленях пассажира.



Во время поездки водитель и пассажир на переднем сиденье не должны отклонять спинки сидений на угол больше 30 градусов. Несоблюдение этого правила приведет к снижению степени защиты, обеспечиваемой ремнями безопасности.



Не размещайте никаких предметов между собой и ремнем безопасности. Это опасно само по себе и снижает эффективность ремней безопасности.

2. ПРИСТЕГИВАНИЕ РЕМНЯ

БЕЗОПАСНОСТИ: При правильно расположенном ремне безопасности вставьте металлическую скобу в замок. Введите язычок в пряжку до щелчка.

Для отстегивания ремня безопасности нажмите красную кнопку.

Примечание: Если необходимо растегнуть ремень, рекомендуется придерживать ремень при нажатии кнопки. Это предотвратит слишком быстрое втягивание ремня.

3. ИСПОЛЬЗОВАНИЕ РЕМНЕЙ БЕЗОПАСНОСТИ ВО ВРЕМЯ

БЕРЕМЕННОСТИ: Поясная лента должна удобно располагаться на бедрах, под животом беременной женщины. Диагональная лента должна проходить между грудными железами и скобу от живота.



Беременные женщины должны следить за правильным положением ремня безопасности, чтобы не причинить вред себе и будущему ребенку. Запрещается использовать только поясную ленту или сидеть на поясной ленте, пользуясь только перекинутой через плечо лентой. И то, и другое чрезвычайно опасно и повышает вероятность получения тяжелой травмы в случае столкновения или экстренного торможения.



Нельзя подкладывать под ремень какие-либо предметы с целью смягчения удара при возможном столкновении. Это опасно само по себе и снижает эффективность ремней безопасности.



Убедитесь в том, что ремень безопасности не провисает и не перекручен.

4. РЕГУЛИРОВКА ВЫСОТЫ КРЕПЛЕНИЯ РЕМНЯ

БЕЗОПАСНОСТИ: Нажмите для отпирания защелки.

Нажав на защелку, подвиньте механизм вверх или вниз на требуемую высоту. Убедитесь, что запорный механизм зафиксирован

В правильном положении ремень безопасности должен проходить через среднюю часть плеча.

По мере возможности задние пассажиры должны обеспечить такое же положение своих ремней безопасности.



Перед началом движения убедитесь, что правильно отрегулирована высота, а пряжка надежно удерживается замком ремня безопасности.



Не рекомендуется использование пружинных зажимов или устройств, которые могут ослабить натяжение ремня.



Пользователям запрещается производить усовершенствование или модернизацию, которые могут привести к тому, что устройства регулировки не будут выбирать слабины ремней безопасности или к невозможности их регулировки для выбора слабину.

- 5. БЛОКИРОВКА ЗАДНИХ ДВЕРЕЙ ДЛЯ ЗАЩИТЫ ДЕТЕЙ:** При перевозке детей на заднем сиденье рекомендуется блокировать внутренние ручки задних дверей.

Для изменения настроек внутренней блокировки замков дверей:

- Откройте дверь для получения доступа к внутренней блокировке замка.
- Вставьте аварийный механический ключ доступа в паз и поверните на четверть оборота для блокировки или разблокировки ручки задней двери.

ПРАВИЛА ПОЛЬЗОВАНИЯ РЕМНЯМИ БЕЗОПАСНОСТИ



Следует обращать внимание на то, чтобы ленты ремней не загрязнялись средствами очистки кузова и ухода за интерьером салона, чтобы на них не попадали масла, химические вещества и, в особенности, электролит. Очистку ремней следует выполнять с помощью нейтрального мыла с водой.



Ремень подлежит замене, если заметен износ лент, их загрязнение или повреждение.



Ремень подлежит замене после того, как он испытал значительные нагрузки при сильном столкновении, даже если нет видимых повреждений.



В случае повреждений, износа, порезов, дефектов или ослабления ремней безопасности автомобиль следует направить дилеру/в авторизованную мастерскую Land Rover для немедленной проверки. Не используйте автомобиль, если ремни безопасности не работают должным образом.



Между телом и пристегнутым ремнем безопасности не должно быть никаких твердых, хрупких или острых предметов.



Все пассажиры и водитель должны быть пристегнуты ремнями безопасности вне зависимости от продолжительности поездки.



Запрещается надевать только поясную/только плечевую часть трехточечного диагонального ремня безопасности. Это чрезвычайно опасно и повышает вероятность получения тяжелой травмы.



При использовании ремней безопасности для закрепления вещей убедитесь, что ремни не повреждаются и не проходят через острые кромки.

ПРОВЕРКИ РЕМНЕЙ БЕЗОПАСНОСТИ

Примечание: В случае парковки автомобиля на уклоне может произойти блокировка механизма ремня безопасности. Это не является неисправностью, поэтому ремень следует аккуратно потянуть у верхнего крепления.

Следует регулярно проверять ремень безопасности на предмет истирания, порезов или износа ткани, а также состояние и безопасность механизма, замков, регуляторов и точек крепления.

- Пристегнув ремень безопасности, одерните ленту рядом с пряжкой вверх. Пряжка должна остаться застегнута.
- При незастегнутом замке и до отказа вытяните ленту. Убедитесь, что лента вытягивается плавно, без заеданий и рывков. Дождитесь полного втягивания ремня, еще раз проверив исправность его работы.
- Частично вытяните ремень безопасности, затем возьмитесь за язычок и резко потяните вперед. Механизм должен заблокироваться, предотвратив дальнейшее вытягивание ремня.

Если хотя бы один ремень не отвечает этим требованиям, немедленно обратитесь к дилеру/в авторизованную мастерскую Land Rover.

СИГНАЛИЗАТОР РЕМНЯ БЕЗОПАСНОСТИ



Если во время движения ремень безопасности водителя не пристегнут, включается звуковой сигнал и загорается сигнализатор. Звуковой сигнал и сигнализатор также включаются, если на сиденье переднего пассажира занято, но ремень безопасности не пристегнут.

Примечание: Предметы, оставленные на сиденье переднего пассажира, могут вызвать включение звукового сигнализатора непристегнутого ремня безопасности. Рекомендуется пристегивать ремнем безопасности любые предметы, находящиеся на сиденье переднего пассажира.

ДЕТСКИЕ КРЕСЛА



В целях безопасности во время поездки дети все время должны находиться на задних сиденьях автомобиля; не рекомендуется использовать сиденье переднего пассажира. Однако, если вам все же необходимо разместить ребёнка на переднем сиденье (запрещено в Австралии), отодвиньте сиденье как можно дальше назад и используйте одобренное детское кресло с расположением ребёнка лицом вперед. Не используйте детское кресло, закрепляемое спинкой вперед. Раскрывающаяся подушка безопасности может ударить в сиденье и причинить серьезную травму.



Не используйте кресло с расположением ребенка лицом вперед, пока вес ребенка не достигнет 9 кг и он не сможет сидеть самостоятельно. До двухлетнего возраста позвоночник и шея ребёнка развиты недостаточно и подвержены травме при лобовом столкновении.



Не позволяйте ребенку сидеть на коленях взрослых при движении автомобиля. При столкновении сила перегрузки может превышать массу тела в тридцать раз, и удержать ребенка будет невозможным.



Для детей обычно требуется дополнительная специальная подушка на сиденье, подходящая для их возраста и роста и позволяющая надлежащим образом пристегнуть ремни безопасности, чтобы уменьшить риск получения травм при столкновении. При столкновении дети могут подвергаться опасности, если детские кресла не закреплены в автомобиле должным образом.



Не используйте детские кресла, подвешиваемые на спинку сиденья. Кресла такого типа невозможно надежно закрепить, а их безопасность для ребёнка сомнительна.

Ремни безопасности в автомобиле предназначены для взрослых и подростков. Для обеспечения безопасности детей младше 12 лет их необходимо перевозить в специальном кресле, соответствующем их возрасту и росту.

Если возникла необходимость перевозки ребёнка на переднем пассажирском сиденье (и это разрешено национальным законодательством), Land Rover рекомендует перед установкой детского кресла выполнить следующие действия:

- выключить подушку безопасности переднего пассажира;
- отвести сиденье переднего пассажира в крайнее заднее положение;
- установить поясничный упор в положение минимальной поддержки;
- установить подушку сиденья в крайнее верхнее положение. Если возможна регулировка наклона подушки, установить его в крайнее нижнее положение.
- Установить спинку сиденья в вертикальное положение.
- Установить регулируемое верхнее крепление ремня безопасности в крайнее нижнее положение.



Крайне опасно! Не устанавливайте детские кресла, в которых ребёнок сидит лицом назад, на сиденье, защищённое фронтальной подушкой безопасности!



E132397

Эта наклейка на торцевой части панели приборов со стороны пассажира предупреждает о недопустимости использования кресла с расположением ребенка лицом назад на переднем пассажирском сиденье, если подушка безопасности переднего пассажира установлена и активирована.

ПЕРЕЧЕНЬ ПРОВЕРОК ДЕТСКОГО КРЕСЛА

Перед каждой перевозкой ребёнка в автомобиле выполняйте следующие проверки:

- используются надлежащие детские кресла;
- соблюдены инструкции производителя детского кресла;
- отрегулированы ремни безопасности для каждого ребёнка и каждой поездки;
- убедитесь в отсутствии слабины ремня безопасности для взрослого пассажира;
- при установке кресла ISOFIX всегда закрепляйте его верхней страховочной лямкой;
- всегда проверяйте надёжность крепления детского кресла;
- не надевайте на ребёнка слишком много одежды и не размещайте какие-либо предметы между ним и креслом;
- регулярно проверяйте крепление и состояние детских кресел. если крепление в плохом состоянии или имеет признаки износа/повреждения – немедленно замените детское кресло;
- подавайте хороший пример – всегда пристегивайтесь ремнем безопасности.



Узлы крепления детского кресла рассчитаны на то, чтобы выдерживать только нагрузки, воздействующие на правильно закрепленное кресло. Ни в коем случае нельзя использовать их для крепления штатных ремней безопасности или для крепления иных предметов и оборудования.

РАСПОЛОЖЕНИЕ ДЕТСКОГО КРЕСЛА



Приведенная в таблице информация верна на момент сдачи руководства в печать. При этом ситуация по наличию детских удерживающих приспособлений может измениться. Обратитесь за консультацией к дилеру/в авторизованную мастерскую компании для получения самых последних рекомендаций.

Примечание: Информация, приведенная в следующей таблице, предназначена не для всех стран. В случае возникновения сомнений относительно типа и порядка установки детских кресел, обратитесь за советом к дилеру/в авторизованную мастерскую компании.



Статистика ДТП показывает, что наиболее безопасной является перевозка детей в детском кресле, закрепленном на заднем сиденье.

Примечание: Возраст указан приблизительно. В случае сомнений при выборе соответствующего детского кресла следует руководствоваться в первую очередь весом, а не возрастом ребенка.

Примечание: Законодательство, регулирующее перевозку детей в автомобилях, может изменяться. Ответственность за выполнение требований закона несет водитель.

Весовая категория	0 = до 10 кг (22 фунтов) 0-9 месяцев	0+ = до 13 кг (29 фунтов) 0-18 месяцев	I = 9-18 кг (20-40 фунтов) от 9 месяцев до 4 лет	II = 15-25 кг (33-55 фунтов) 4-9 лет	III = 22-36 кг (49-80 фунтов) 8-12 лет
Расположение сидений					
Сиденье переднего пассажира*	UF*	UF*	U*	U*	U*
Заднее сиденье, крайнее место	U	U	U	U	U
Заднее центральное сиденье.	U	U	U	U	U

*При использовании детского кресла в этом положении всегда отключайте подушку безопасности пассажира. Спинка сиденья всегда должна находиться в строго вертикальном положении.


- U = подходит для удерживающих приспособлений универсального класса.

- UF = подходит для удерживающих приспособлений универсального класса, когда ребенок сидит лицом вперед.

РЕКОМЕНДОВАННЫЕ ДЕТСКИЕ КРЕСЛА

Рост/возраст ребенка	Рекомендуемое кресло
Группы 0 и 0+	Britax Cosy-Tot/ Römer Baby Safe
Группа I	Britax/Römer Duo
Группы II и III	Britax Evolva 2/3 Ultra

ТОЧКИ КРЕПЛЕНИЯ ISOFIX (кроме Австралии)

 Не пытайтесь устанавливать детское кресло ISOFIX по центру заднего сиденья. Узлы крепления не предназначены для удержания кресла ISOFIX в этом положении.



Если кресло не закреплено должным образом, существенно повышается риск травмирования ребёнка в случае столкновения или экстренного торможения.

Оба крайних задних сиденья подходят для установки удерживающих приспособлений ISOFIX.



Этот символ находится на бирке, вшитой в сиденья, и показывает расположение нижнего крепления ISOFIX.

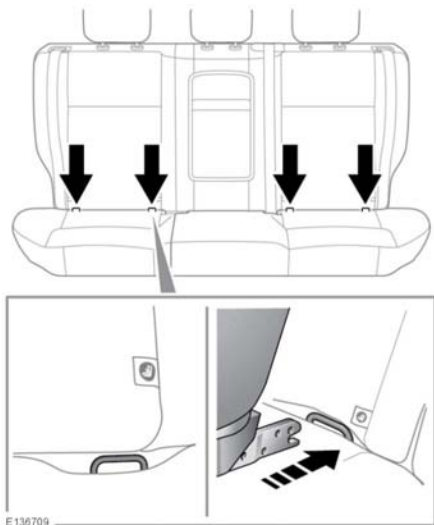
Весовая категория, указанная на детском кресле	Классы размеров	Крепления	Задние боковые сиденья
Переносная колыбель	F/G	ISO L1/L2	X
0 = до 10 кг (22 фунтов) 0-9 месяцев	E	ISO R1	IL*
0+ = до 13 кг (29 фунтов) 0-18 месяцев	C/D/E	ISO R1/R2/R3	IL*
I = 9 - 18 кг (20 - 40 фунтов) от 9 месяцев - 4 лет	C/D A/B1/B	ISO R2/R3 ISO F2/F2X/F3	X IUF
I = 15 - 25 кг (33 - 55 фунтов) 4 - 9 лет	Не применимо	Не применимо	Не применимо
III = 22 - 36 кг (49 - 80 фунтов) 8 - 12 лет	Не применимо	Не применимо	Не применимо

- IUF = для детских кресел ISOFIX универсальной категории, где ребёнок сидит лицом вперёд, сертифицированных для данной весовой группы.
- IL = Эти детские кресла ISOFIX могут быть узко специализированными (предназначены для одного автомобиля), ограниченно специализированными или полууниверсальными.
- X = Не пригодно для установки детских кресел ISOFIX для данной весовой категории.
- * = Для установки в этих местах рекомендуются детские кресла Britax Cosy-Tot ISOFIX.

Примечание: Возраст указан приблизительно. В случае сомнений при выборе соответствующего детского кресла следует руководствоваться в первую очередь весом, а не возрастом ребенка.

Примечание: Информация, приведенная в таблице, может быть применима не во всех странах. В случае возникновения сомнений относительно типа и порядка установки детских кресел, обратитесь за советом к дилеру/в авторизованную мастерскую компании.

УСТАНОВКА ДЕТСКИХ КРЕСЕЛ НА КРЕПЛЕНИЯХ ISOFIX



Для установки детского кресла ISOFIX:


1. Поднимите или снимите подголовник.
2. Поднимите застежку "велкро", чтобы подучить доступ к механизму блокировки ISOFIX.
3. Вставьте детское кресло в механизм фиксации.


4. Проверьте надежность крепления детского удерживающего приспособления. Для этого попробуйте стянуть детское кресло с пассажирского сиденья и покачать его из стороны в сторону. Даже если детское кресло закреплено, следует визуально проверить точки крепления, чтобы убедиться в надежности закрепления.


Примечание: Детские кресла ISOFIX устанавливаются только на второй ряд сидений.


Примечание: Всегда проверяйте размещение и натяжение верхней страховочной лямки, если таковая имеется.

ТОЧКИ КРЕПЛЕНИЯ СТРАХОВОЧНЫХ ЛЯМОК (только для Австралии)

 Узлы крепления детского кресла рассчитаны на то, чтобы выдерживать только нагрузки, воздействующие на правильно закрепленное кресло. Ни в коем случае нельзя использовать их для крепления штатных ремней безопасности или для крепления иных предметов и оборудования.

 При установке страховочных лямок строго соблюдайте инструкцию производителя детского кресла.

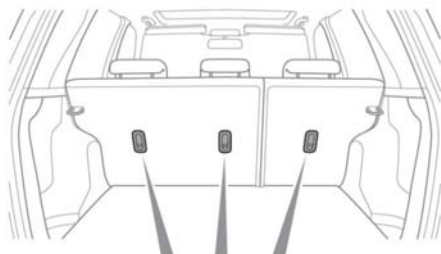
 При установке детского кресла или системы безопасности всегда проводите лямку крепления через верх спинки сиденья и под подголовником.

 При установке детского кресла по центру заднего сиденья центральный подлокотник необходимо сложить (убрать внутрь сиденья).

На автомобиле предусмотрены точки крепления, расположенные на задней части рам сидений второго ряда. Их следует использовать для установки лямок детских кресел или систем пассивной безопасности.

Примечание: В середине заднего сиденья предусмотрено крепление страховочной ляжки. Не используйте эту точку крепления для детского кресла ISOFIX.

УСТАНОВКА ДЕТСКИХ КРЕСЕЛ С ПОМОЩЬЮ СТРАХОВОЧНЫХ ЛЯМОК



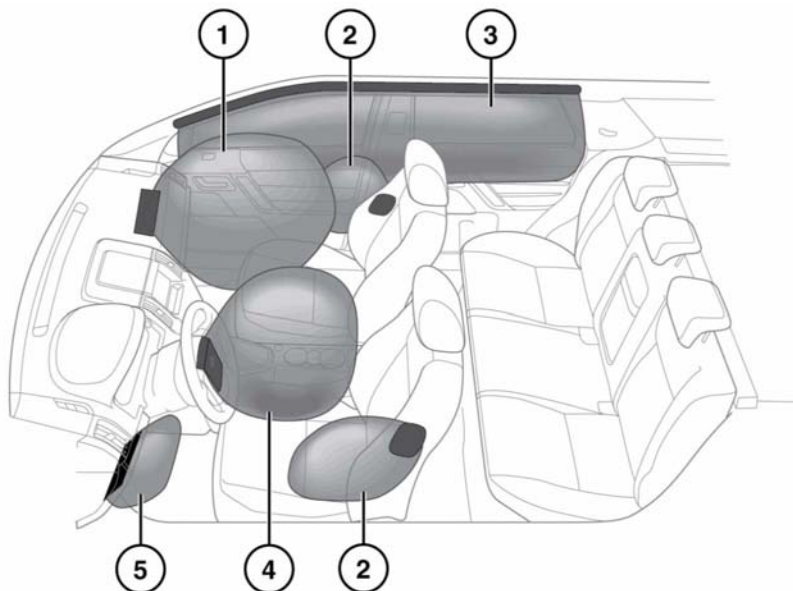
E136708

1. Надежно установите детское кресло на одно из рекомендованных мест на заднем сиденье.
2. Проденьте страховочную ляжку между спинкой сиденья и подголовником.
3. Закрепите крючок страховочной ляжки в точке ее крепления за сиденьем. Убедитесь, что крюк страховочной ляжки направлен в правильную сторону (см. рисунок).
4. Натяните страховочную ляжку согласно инструкциям производителя.

СИДЕНЬЯ С ДОПОЛНИТЕЛЬНОЙ ПОДУШКОЙ

В ситуации, когда ребёнок уже не помещается в детском кресле, но еще слишком мал для безопасного использования трехточечного ремня безопасности, для максимальной безопасности рекомендуется установка дополнительной подушки сиденья. Следуйте инструкциям производителя по установке и использованию, и отрегулируйте ремень безопасности.

ПОДУШКИ БЕЗОПАСНОСТИ



E136710

1. Фронтальная подушка безопасности переднего пассажира.
2. Боковые подушки безопасности.
3. Основная шторка безопасности.
4. Фронтальная подушка безопасности водителя.
5. Подушка безопасности для коленей.

Примечание: Места установки подушек безопасности в автомобиле помечены надписью AIRBAG.

В следующих случаях обязательно обратитесь к дилеру или в авторизованную мастерскую:

- сработала подушка безопасности;
- передняя часть или боковины автомобиля повреждены;
- какая-либо часть системы пассивной безопасности (SRS) имеет признаки повреждений, в том числе панель облицовки блока подушки безопасности;

ФРОНТАЛЬНЫЕ ПОДУШКИ БЕЗОПАСНОСТИ

Фронтальные подушки безопасности переднего пассажира и водителя могут раскрываться в два этапа, в зависимости от силы удара. При сильном ударе подушки безопасности раскрываются полностью до 2 этапа, обеспечивая максимальную защиту. В случае менее сильного удара полное раскрытие не требуется, поэтому подушки безопасности раскрываются неполностью.


БОКОВЫЕ ПОДУШКИ БЕЗОПАСНОСТИ И ШТОРКИ БЕЗОПАСНОСТИ

Установленные в сиденья боковые подушки предназначены для защиты грудной клетки и срабатывают только в случае сильного бокового удара и только со стороны такого удара.

Шторки безопасности раскрываются в случае бокового удара или при переворачивании автомобиля, еще надежнее защищая от получения тяжелых травм головы. Они раскрываются при ударе меньшей силы, чем фронтальные и боковые подушки безопасности

РАБОТА ПОДУШЕК БЕЗОПАСНОСТИ

 Для правильного срабатывания подушек безопасности обивка потолка и панели дверей должны быть в хорошем состоянии, правильно установлены и не иметь заблокированных участков. При повреждении, износе или неправильной установке следует как можно скорее обратиться к дилеру/в авторизованную мастерскую компании для проверки и ремонта.

 Не позволяйте пассажирам препятствовать работе подушек безопасности, прислоняясь к блокам подушек безопасности или размещая рядом с ними вещи. Используйте только сертифицированное дополнительное оборудование (например, чехлы на сиденья).



Убедитесь, что между боковинами автомобиля и пассажирами имеется зазор. Это позволит беспрепятственно раскрываться шторкам безопасности и боковым подушкам безопасности, встроенным в сиденья.



Подушки безопасности раскрываются очень быстро. Для уменьшения риска травм убедитесь в том, что все пассажиры правильно пристегнули ремни безопасности, правильно сидят на сиденьях, а сиденья отодвинуты как можно дальше.



Раскрытие подушки безопасности происходит однократно и не может защитить от повторных ударов. В этих условиях защита может обеспечиваться только правильно пристегнутыми ремнями безопасности.



Телефонные системы должны устанавливаться только квалифицированными специалистами, с учетом требований к автомобилям, оборудованным SRS. Если вы не можете самостоятельно решить этот вопрос, обратитесь за советом к дилеру/в авторизованную мастерскую.

Раскрытие подушек безопасности зависит от интенсивности замедления автомобиля в результате столкновения. Обстоятельства при столкновении (скорость автомобиля, угол удара, тип и размер объекта столкновения и т.д.) могут быть самыми разными и, соответственно, по-разному влиять на степень замедления.

Наличие препятствий мешает правильному раскрытию подушек безопасности.

Примеры препятствий:

- контакт пассажира с крышкой блока подушки безопасности или слишком близкое размещение рядом с ней;
- вещи на крышке подушки безопасности или рядом с ней;
- одежда, шторы и прочие вещи, повешенные на ручки над дверями;
- одежда, шторы и прочие вещи, накрывающие подушки безопасности, расположенные в сиденьях;
- чехлы сидений, не сертифицированные Land Rover или не предназначенные для использования с сиденьями, оборудованными подушками безопасности.

Это не исчерпывающий список. Поэтому конечная ответственность за отсутствие препятствий для работы подушек безопасности лежит на водителе и пассажирах.

Примечание: Подушки безопасности и система SRS не срабатывают при:

- ударе автомобиля сзади;
- незначительном фронтальном ударе;
- незначительном боковом ударе;
- резком торможении;
- движении по кочкам и ухабам.



Удары на высокой скорости могут привести к тяжелым травмам и гибели независимо от установленных в автомобиле средств безопасности.



Подушка безопасности системы SRS не может защитить при некоторых видах столкновений. В этих условиях защита может обеспечиваться только правильно пристегнутыми ремнями безопасности.

ОТКЛЮЧЕНИЕ ПОДУШКИ БЕЗОПАСНОСТИ Пассажира

Примечание: Подушку безопасности пассажира следует отключать только тогда, когда на переднем пассажирском сиденье установлено детское кресло, в котором ребёнок сидит лицом назад.



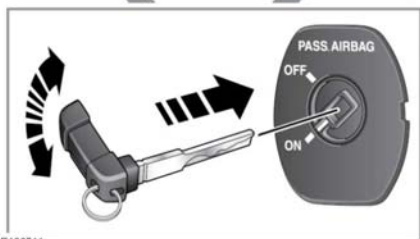
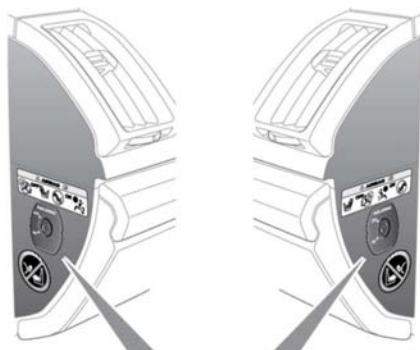
Данные краш-тестов и статистика аварий показывают, что самый безопасный метод защиты детей – детское кресло, правильно закрепленное на заднем сиденье автомобиля.



Не устанавливайте детское кресло на сиденье, защищенное включенной подушкой безопасности. В случае столкновения это может привести к гибели ребенка или тяжелым травмам.



Запрещается устанавливать детское кресло на сиденье переднего пассажира, если при включенном зажигании постоянно горит сигнальный индикатор SRS.



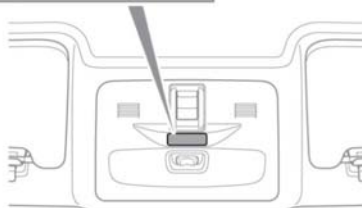
E136711

Чтобы отключить подушку безопасности:

1. Извлеките аварийный механический ключ из пульта дистанционного управления.
2. Вставьте аварийный механический ключ в паз замка и поверните его в положение выключения.



После снятия детского кресла с переднего пассажирского сиденья подушку безопасности следует включить. Несоблюдение этого требования существенно повышает риск гибели или тяжелых травм в случае аварии.



E136712

Индикатор состояния подушки безопасности пассажира горит желтым цветом, если подушка безопасности была выключена.



При проверке состояния подушки безопасности переднего пассажира убедитесь, что зажигание включено.

Примечание: Сигнализатор загорается только при включенном зажигании или при работающем двигателе.

ПОСЛЕДСТВИЯ РАСКРЫТИЯ ПОДУШЕК БЕЗОПАСНОСТИ



При раскрытии подушек высвобождается мелкий порошок. Это нормально и не является признаком неисправности. Порошок может вызвать раздражение кожи, необходимо тщательно промыть глаза и все порезы или ссадины.



Раскрытие подушек безопасности сопровождается очень громким хлопком, который может вызвать состояние дискомфорта и временное оглушение.

СИГНАЛИЗАТОР ПОДУШЕК БЕЗОПАСНОСТИ



Сигнализатор системы подушек безопасности установлен на щитке приборов и загорается во время проверки ламп сигнализаторов при включении зажигания.



Если сигнализатор предупреждает о неисправности системы, не устанавливайте детское кресло на переднее пассажирское сиденье.

При обнаружении указанных ниже признаков неисправности сигнализатора автомобиль следует немедленно проверить у дилера/в авторизованной мастерской компании.

- Сигнализатор не загорается, если включено зажигание.
- Сигнализатор не гаснет в течение 6 секунд после включения зажигания.
- Сигнализатор загорается в любое время, помимо проверки лампы при включении зажигания.

ИНФОРМАЦИЯ ПО ОБСЛУЖИВАНИЮ ПОДУШЕК БЕЗОПАСНОСТИ



Не пытайтесь обслуживать, ремонтировать, менять, модифицировать или вносить изменения в компоненты системы пассивной безопасности (SRS). Система включает электропроводку и компоненты в зоне расположения элементов системы SRS. Несоблюдение этого требования может привести к срабатыванию системы или ее отказу.



Не используйте тестирующее электрооборудование и устройства в зоне компонентов и электропроводки системы пассивной безопасности. Несоблюдение этого требования может привести к срабатыванию системы или ее отказу.

Все перечисленные ниже операции должны выполняться только дилером компании или в её авторизованной мастерской, либо другими квалифицированными специалистами:

- снятие или ремонт электропроводки или компонентов в зоне расположения компонентов SRS;
- установка электрического или электронного оборудования и дополнительных устройств;
- модификация передних и боковых кузовных элементов автомобиля;
- установка дополнительных устройств на переднюю и боковые части автомобиля.