

## ИНДИКАТОР ПЕРИОДИЧНОСТИ ОБСЛУЖИВАНИЯ

Водитель узнает о следующем техническом обслуживании с помощью индикатора интервалов обслуживания в центре сообщений по достижении времени или пробега до срока выполнения обслуживания. При превышении этого расстояния или времени на дисплее отображается отрицательное (-) значение, указывающее на просроченное обслуживание.

На дисплее может отображаться один или оба типа интервалов обслуживания (расстояние и время).

## ОБСЛУЖИВАНИЕ, ВЫПОЛНЯЕМОЕ ВЛАДЕЛЬЦЕМ



О любых значительных или резких падениях уровня жидкости или не равномерном износе шин следует немедленно сообщать квалифицированным специалистам.

В период между регламентным техническим обслуживанием необходимо выполнять ряд несложных проверок.

## ЕЖЕДНЕВНЫЕ ПРОВЕРКИ

- Исправность приборов освещения, звукового сигнала, указателей поворотов, стеклоочистителя, омывателей и сигнализаторов.
- Работоспособность ремней безопасности и тормозов.
- Проверка днища кузова на предмет следов жидкости, свидетельствующих о наличии утечек.

## ЕЖЕНЕДЕЛЬНЫЕ ПРОВЕРКИ

- Проверка уровня моторного масла.
- Проверка уровня охлаждающей жидкости.
- Проверка уровня жидкости привода сцепления/тормозной жидкости.

- Проверка уровня рабочей жидкости усилителя рулевого управления.
- Проверка уровня стеклоомывающей жидкости.
- Давление в шинах и их состояние.
- Проверка работы кондиционера воздуха.

**Примечание:** Если автомобиль движется на высокой скорости продолжительное время, уровень масла в двигателе следует проверять чаще.

## ТЯЖЕЛЫЕ УСЛОВИЯ ЭКСПЛУАТАЦИИ

При эксплуатации автомобиля в особо сложных условиях необходимо уделять больше внимания требованиям по обслуживанию.

Тяжелые условия эксплуатации включают:

- Поездки по пыльным дорогам и/или песку.
- Эксплуатация в условиях плохих и/или грязных дорог и/или преодолении бродов.
- Эксплуатация в условиях очень высоких температур.
- Буксировка прицепа или эксплуатация в горных условиях.

Обратитесь за информацией к дилеру/в авторизованную мастерскую Land Rover.

## ПРОТИВОСАЖЕВЫЙ ФИЛЬТР (DPF)

На автомобилях с дизельным двигателем предусмотрен противосажевый фильтр с более эффективной системой снижения токсичности отработавших газов. При обычных условиях вождения частицы отработавших газов собираются в фильтре.

Появление на дисплее сообщения о фильтре DPF указывает на необходимость запуска цикла регенерации для самоочистки фильтра. Для этого требуется, чтобы двигатель прогрелся до нормальной рабочей температуры. Процедура регенерации происходит автоматически с интервалом приблизительно 300 – 900 км (190 – 560 миль) в зависимости от условий вождения. Обычно процедура регенерации занимает 10 – 20 минут. Блок управления двигателем автоматически отправляет соответствующий запрос, если скорость автомобиля постоянно находится в пределах от 60 км/ч до 112 км/ч (40 - 70 миль/ч). Регенерация также может происходить и на меньшей скорости автомобиля, но при средней скорости автомобиля 50 км/ч (30 миль/ч) ее продолжительность будет дольше.

## ПОЕЗДКИ НА НЕБОЛЬШИЕ РАССТОЯНИЯ ИЛИ В ХОЛОДНУЮ ПОГОДУ

Если автомобиль часто используется для поездок на небольшие расстояния или в холодную погоду, температура двигателя может не достигать нормальных рабочих значений. Это означает, что не будет происходить регенерация противосажевого фильтра, и фильтр не будет эффективно очищаться. Если достигается состояние, при котором требуется регенерация фильтра, но условия эксплуатации не соответствуют требованиям для ее проведения, на панели приборов загорается предупреждающий символ в виде треугольника и появляется сообщение "DPF Full" (Противосажевый фильтр заполнен). См. руководство, если на панели приборов отображается . Это не является признаком неисправности автомобиля, требующей поддержки дилера. Запустите процесс регенерации фильтра, предпочтительно выехав на автомобиле на автомагистраль или шоссе. После этого необходимо продолжать движение в течение 20 минут или более.






По завершении процесса регенерации предупреждающее сообщение стирается автоматически.


*Примечание:* В процессе регенерации может наблюдаться временное небольшое увеличение расхода топлива.


## ДИНАМОМЕТРЫ ДЛЯ ХОДОВЫХ ИСПЫТАНИЙ (РОЛИКОВЫЕ СТЕНДЫ)

Любые динамометрические проверки должны проводиться только квалифицированным механиком, который знаком с порядком проведения таких испытаний и требованиями безопасности, установленными для дилеров/авторизованных мастерских Land Rover.


## БЕЗОПАСНОСТЬ В ГАРАЖЕ


-  **Непосредственно после поездки не прикасайтесь к двигателю, компонентам систем выпуска и охлаждения, пока двигатель не остынет.**
-  **Не оставляйте автомобиль с работающим двигателем в зоне без вентиляции – выхлопные газы токсичны и крайне опасны.**
-  **Запрещается работать под автомобилем, используя в качестве опоры только домкрат для замены колес.**
-  **Руки и одежда не должны соприкасаться с приводными ремнями, шкивами и вентиляторами. После остановки двигателя некоторые вентиляторы могут продолжать работать.**
-  **Снимите металлические браслеты и украшения перед работой в моторном отсеке.**


 Не прикасайтесь к электрическим выводам и компонентам при работающем двигателе или включенном стартере.

 Не допускайте соприкосновения инструментов и металлических частей автомобиля с проводами или клеммами аккумуляторной батареи.

## ТОПЛИВНАЯ СИСТЕМА

 Разбирать или заменять какие-либо компоненты топливной системы разрешается только квалифицированным специалистам, имеющим соответствующую подготовку.

 Не подходите близко к моторному отсеку автомобиля с искрообразующими устройствами и лампами, не защищенными пожаробезопасным колпаком.

 Надевайте защитную одежду, а когда необходимо – и перчатки из непроницаемого материала.

## ТОКСИЧНЫЕ ЖИДКОСТИ

Используемые в автомобилях жидкости токсичны, поэтому не допускайте их употребления и контакта с открытыми ранами.

Для личной безопасности всегда читайте и соблюдайте все инструкции, указанные на наклейках и емкостях.

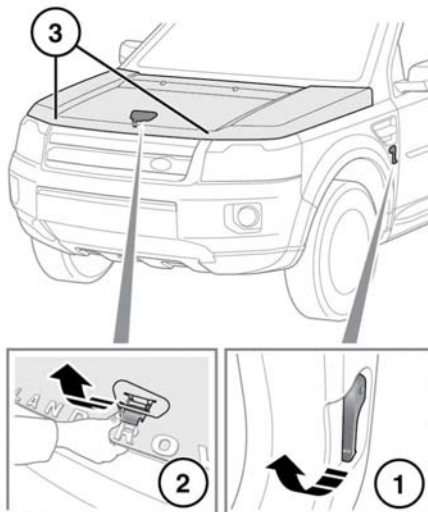
## ОТРАБОТАННОЕ МОТОРНОЕ МАСЛО

Длительный контакт с моторным маслом может стать причиной серьезных кожных заболеваний, в том числе дерматита или рака кожи. После контакта всегда тщательно мойте руки.




Слив отработанного масла в канализацию, водоёмы и на грунт противозаконен. Для утилизации отработанного масла и токсичных химикатов используйте специально отведенные для этого места.

## ОТКРЫВАНИЕ КАПОТА



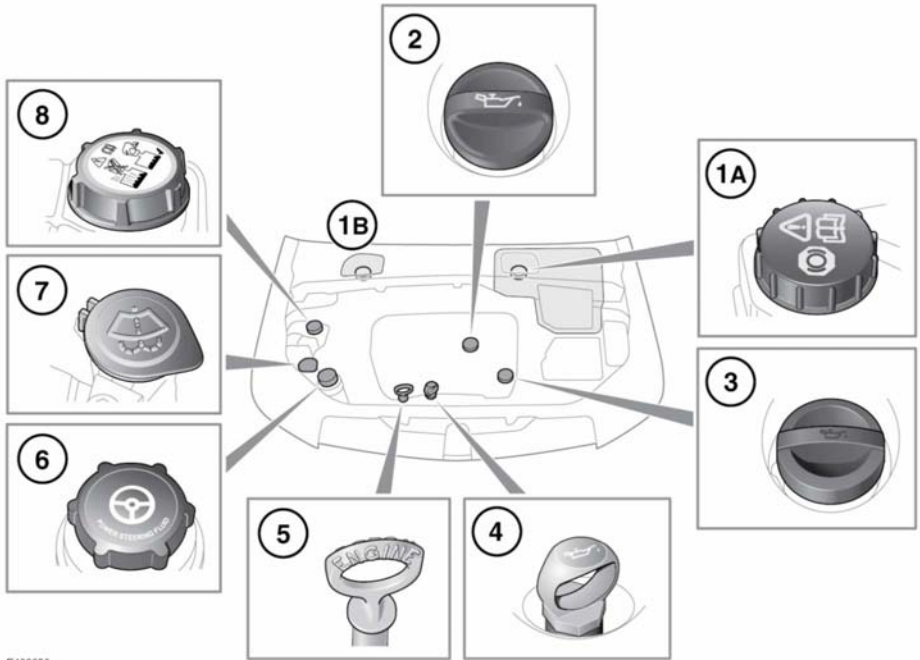
1. Потяните ручку замка капота, которая находится в левой передней нише для ног.
2. Поднимите предохранительную защелку капота, расположенную под центральной точкой капота, и поднимите капот.
3. При закрывании капота убедитесь, что обе защелки надежно зафиксированы.

## ЗАКРЫВАНИЕ КАПОТА

 Не ездите с капотом, удерживаемым только одной предохранительной защелкой.

1. Опустите капот до фиксации предохранительной защелки. С помощью обеих рук надавите на капот до характерного щелчка защелки.
2. Убедитесь в надежной фиксации обеих защелок, попробовав приподнять передний край капота.

## ОБЩИЕ СВЕДЕНИЯ О МОТОРНОМ ОТСЕКЕ



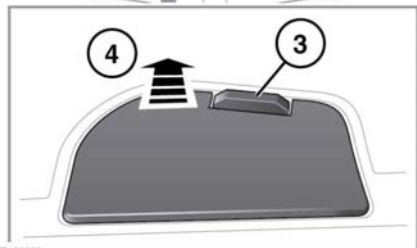
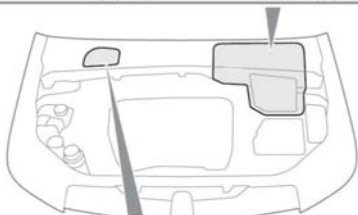
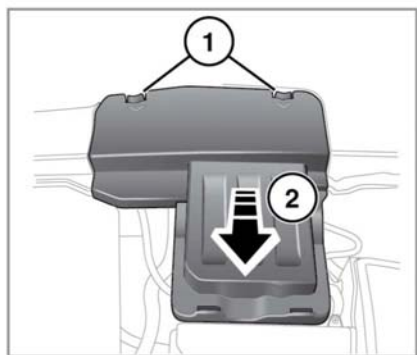
E136808

1. Крышка бачка тормозной жидкости:  
(А) Автомобили с левосторонним управлением.  
(В) Автомобили с правосторонним управлением.
2. Крышка маслоналивной горловины двигателя.
3. Крышка маслоналивной горловины двигателя.
4. Мерный щуп уровня масла.
5. Мерный щуп уровня масла.
6. Крышка горловины бачка рабочей жидкости усилителя рулевого управления.
7. Крышка заливной горловины бачка стеклоомывателя
8. Крышка заливной горловины бачка охлаждающей жидкости.



**Запрещается эксплуатировать автомобиль, если существует вероятность контакта вытекающей жидкости с горячей поверхностью, например, системой выпуска.**

## КРЫШКИ ПОД КАПОТОМ - СНЯТИЕ



1. Нажмите на фиксаторы, чтобы снять крышку с корпуса.

**Примечание:** Сначала освободите внутренний фиксатор на переднем краю крышки, это облегчит отсоединение остальных фиксаторов.

2. Поднимите передний край крышки и сдвиньте вперед, чтобы снять.
3. Отсоедините защелку.
4. Снимите крышку.

## КРЫШКИ ПОД КАПОТОМ - УСТАНОВКА

**!** Перед установкой расположенных под капотом крышек проверьте, чтобы между крышкой и корпусом не было пережатых труб, кабелей или других предметов.

1. Введите задний край крышки под прорезиненную отделку, закрепленную на облицовочной панели.
2. Убедитесь, что передний край крышки расположен заподлицо с корпусом, затем нажмите, чтобы зафиксировать крышку на месте (до щелчка).

## УСТРАНЕНИЕ ЗАСОРА ЖИКЛЕРОВ СТЕКЛООМЫВАТЕЛЯ

**!** Не включайте жиклеры омывателя во время устранения засора или регулировки. Жидкость омывателя ветрового стекла опасна для глаз и кожи. Всегда читайте инструкции производителя жидкости омывателя и соблюдайте их.

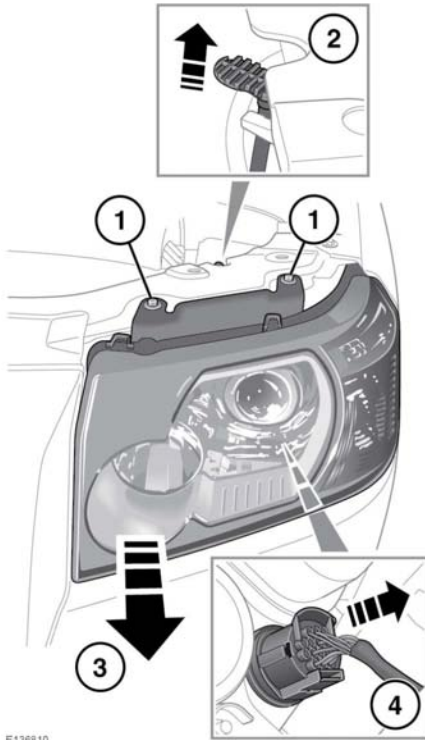
Если жиклёр омывателя засорился, прочистите его тонкой проволокой, вставив ее в жиклёр. После прочистки убедитесь в том, что проволока полностью извлечена. Проверьте, чтобы после устранения засора проволока была полностью извлечена. Положение жиклера омывателя также можно отрегулировать, вставив конец иголки в жиклер и аккуратно переместив его.

## ЗАМЕНА ЛАМПЫ

**!** При замене обязательно используйте лампы надлежащего типа с соответствующими характеристиками. Если у вас есть сомнения, обратитесь к дилеру/в авторизованную мастерскую Land Rover.

**Примечание:** В некоторых областях, необходимость ношения запасных ламп закреплена законодательно. Комплект запасных ламп предлагается в качестве одобренного к использованию дополнительного оборудования, и его можно приобрести у вашего дилера.

## СНЯТИЕ ПЕРЕДНЕЙ ФАРЫ

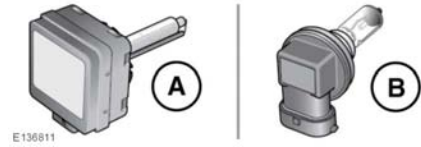


E136810

**!** Не кладите снятую блок-фару стеклом вниз на твердую или шероховатую поверхность. Это может привести к появлению царапин на поверхности рассеивателя.

1. Отверните и снимите два крепежных болта.
2. Поднимите рычаг блокировки для освобождения блок-фары.
3. Вытяните блок-фару вперед для получения доступа к ее задней части.
4. Отсоедините электрический разъем от задней части блок-фары, нажав на фиксатор и вытянув разъем.

## ИДЕНТИФИКАЦИЯ ЛАМП ПЕРЕДНИХ ФАР



- A. Ксеноновая лампа.  
B. Галогенная лампа.

## ГАЛОГЕННЫЕ ЛАМПЫ

В зависимости от комплектации автомобиля галогенные лампы могут использоваться для фар дальнего света, фар ближнего света и передних противотуманных фар. Соблюдайте осторожность, чтобы не касаться стекла лампы пальцами рук; всегда используйте тряпку для работы с лампой. При необходимости используйте денатурированный спирт для удаления отпечатков пальцев.

## КСЕНОНОВЫЕ ЛАМПЫ

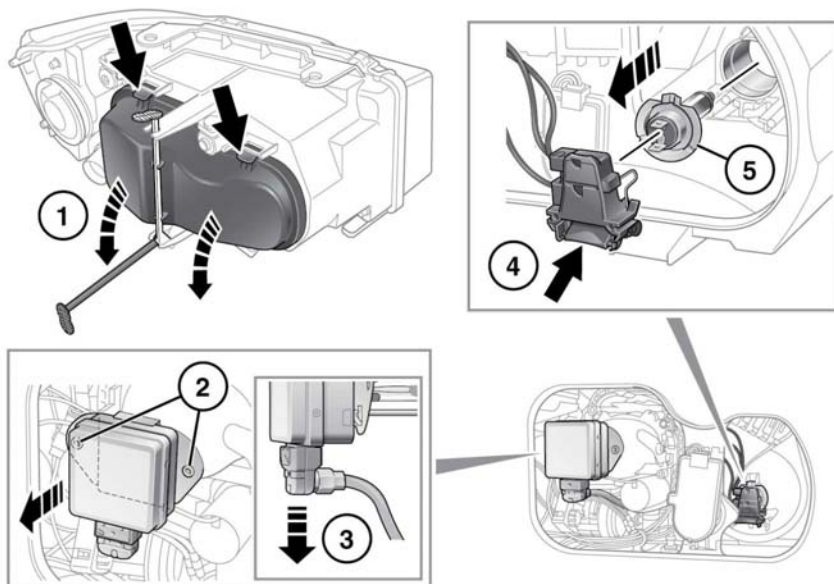
- !** Замена или обслуживание ксеноновых ламп должна выполняться специалистами соответствующей квалификации.
- !** Для воспламенения газа и пара металлов, используемых в ксеноновых лампах, требуется высокое напряжение. Контакт с таким напряжением может привести к тяжелым травмам.
- !** Блоки ксеноновых ламп работают при очень высоких температурах. Прежде чем прикоснуться к блок-фаре, убедитесь в том, что она остыла.
- !** Ксеноновые блок-фары содержат высокотоксичную ртуть и представляют опасность.



По вопросу надлежащей утилизации ксеноновых блок-фар проконсультируйтесь у дилера/в авторизованной мастерской Land Rover или в соответствующих местных уполномоченных органах.

## ЗАМЕНА ЛАМП ПЕРЕДНИХ ФАР

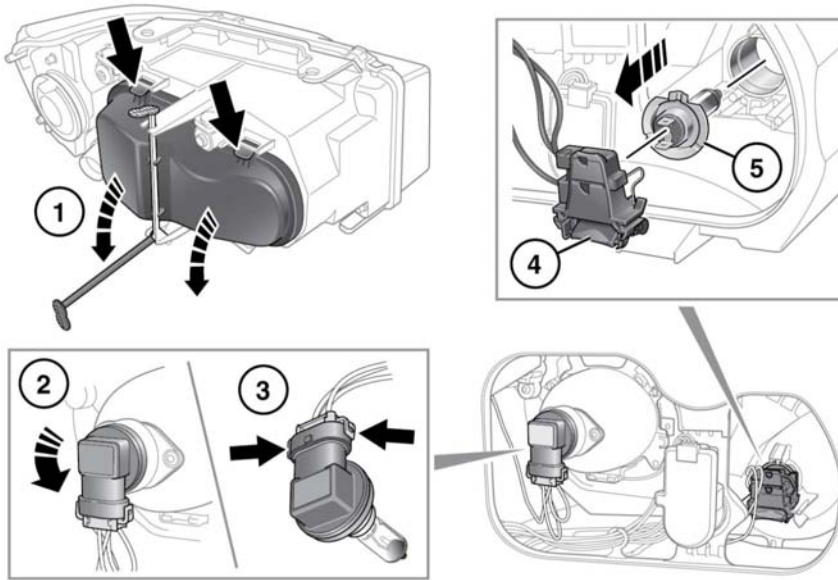
Блоки из ксеноновых и галогенных ламп



E136812

1. Отстегните рычаг блокировки, нажмите на два выступа и снимите крышку.
2. Снимите два крепежных болта, затем снимите ксеноновую блок-фару.
3. Отсоедините разъем от ксеноновой блок-фары.
4. Отсоедините разъем от галогенной лампы.
5. Отсоедините фиксатор галогенной лампы и снимите ее с блок-фары.

## Только галогенные фары

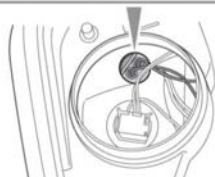
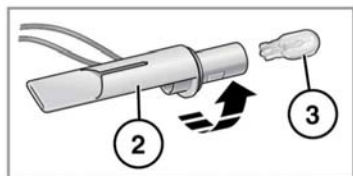
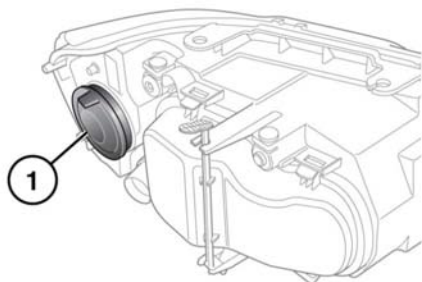


E136813

1. Отстегните рычаг блокировки, нажмите на два выступа и снимите крышку.
2. Отсоедините разъем галогенной лампы ближнего света от лампы.
  - ⚠ Не прикасайтесь пальцами к таким лампам, для их снятия и установки всегда пользуйтесь тканью. При необходимости очистите лампу денатурированным спиртом для удаления следов пальцев.
3. Отсоедините фиксатор галогенной лампы и снимите ее с блок-фары.
4. Отсоедините разъем галогенной лампы дальнего света от лампы.
5. Отсоедините фиксатор галогенной лампы и снимите ее с блок-фары.



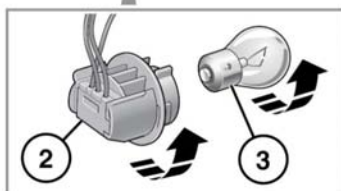
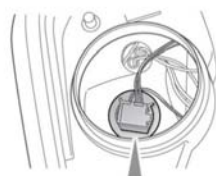
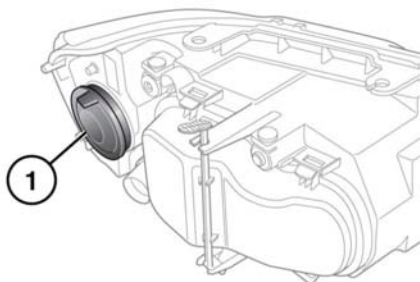
## ЗАМЕНА ЛАМП ГАБАРИТНЫХ ФОНАРЕЙ



E136814

1. Снимите крышку.
2. Выверните патрон лампы габаритного фонаря и извлеките его из блок-фары.
3. Извлеките лампу из патрона.

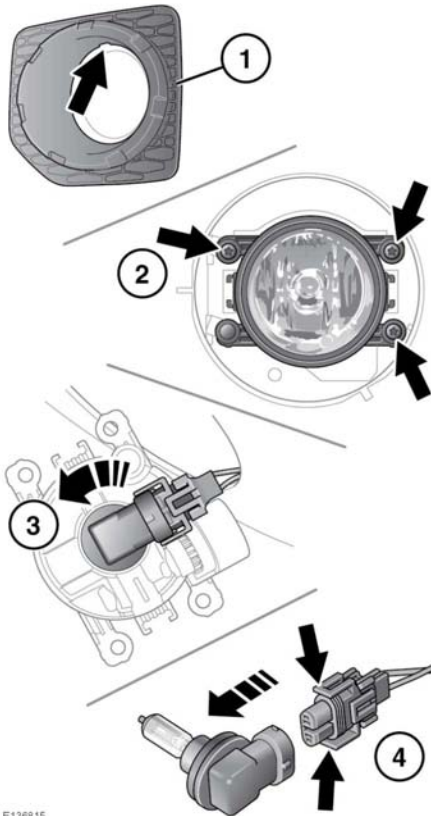
## ЗАМЕНА ЛАМП УКАЗАТЕЛЕЙ ПОВОРОТА



E136819

1. Снимите крышку.
2. Выверните патрон лампы указателя поворота и извлеките его из блок-фары.
3. Нажмите на лампу в патроне, затем выверните ее и снимите.

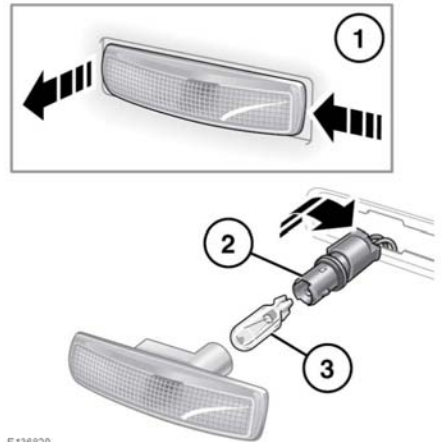
## ЗАМЕНА ЛАМП ПЕРЕДНИХ ПРОТИВОТУМАННЫХ ФАР



E136815

1. Используя паз в верхней части обрамления лампы, выведите ее с помощью подходящего инструмента, чтобы извлечь.
2. Снимите три крепежных болта, затем снимите блок-фару.
3. Поверните патрон лампы (против часовой стрелки) и извлеките из блок-фары.
4. Сожмите два фиксатора вместе и снимите электрический разъем.

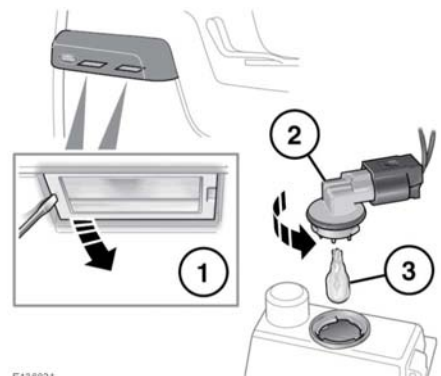
## ЗАМЕНА ЛАМП БОКОВЫХ ПОВТОРИТЕЛЕЙ УКАЗАТЕЛЕЙ ПОВОРОТА



E136820

Выполните проиллюстрированные действия. Установите новую лампу и верните компоненты на место.

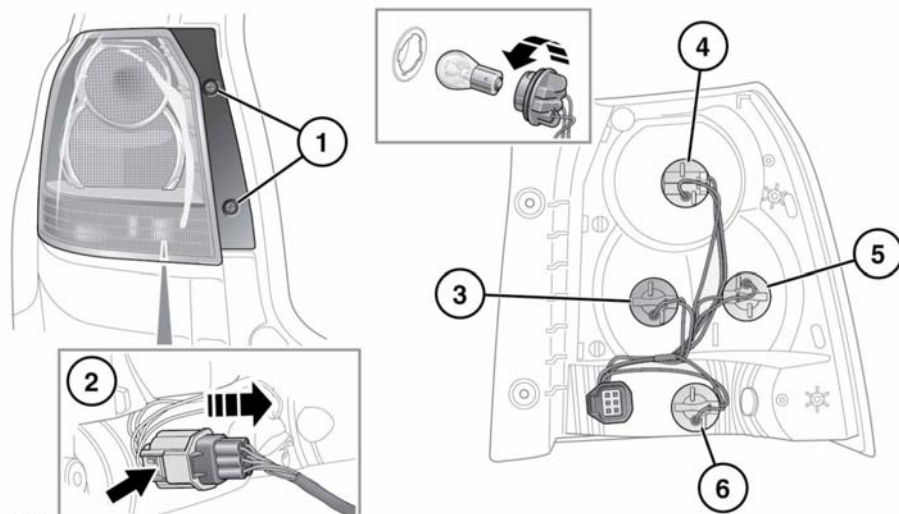
## ЗАМЕНА ЛАМПЫ ОСВЕЩЕНИЯ НОМЕРНОГО ЗНАКА



E136821

Выполните проиллюстрированные действия. Установите новую лампу и верните компоненты на место.

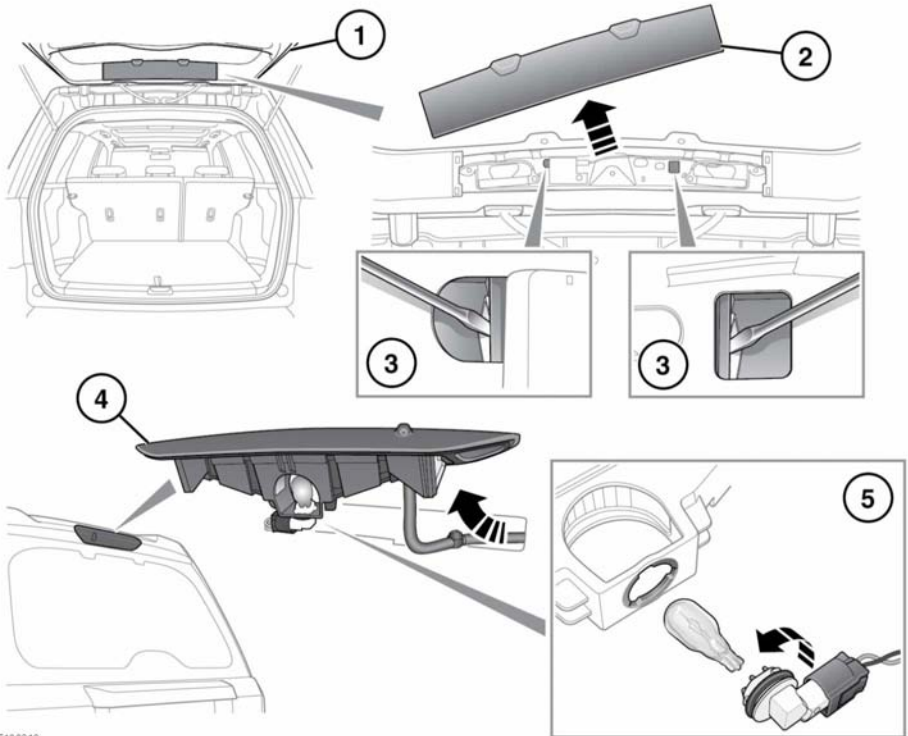
## ЗАМЕНА ЛАМП ЗАДНИХ ФОНАРЕЙ



1. Открыв дверь багажного отделения, снимите два винта с внутреннего края блока фонарей.
2. Аккуратно извлеките блок из автомобиля, отсоедините электрический разъем и снимите блок с автомобиля
3. Указатель поворота.
4. Стоп-сигнал/задний габаритный фонарь.
5. Фонарь заднего хода
6. Задний противотуманный фонарь.

Поверните блок соответствующей лампы и потяните, чтобы обеспечить доступ к лампе. Нажмите, поверните и вытяните, чтобы извлечь лампу.

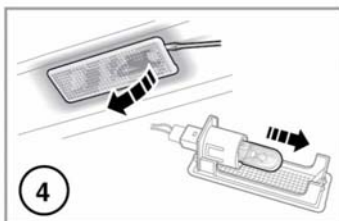
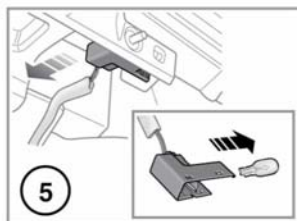
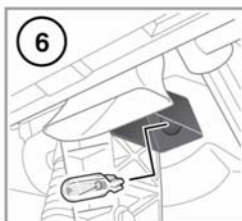
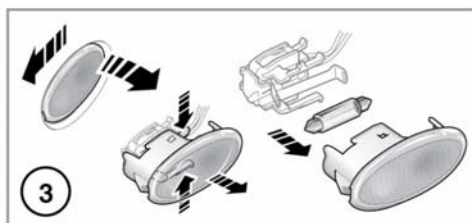
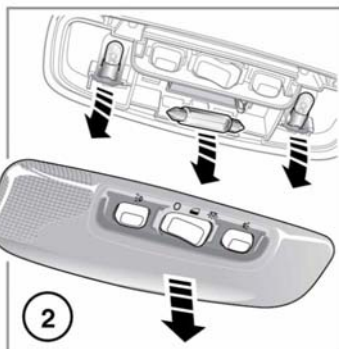
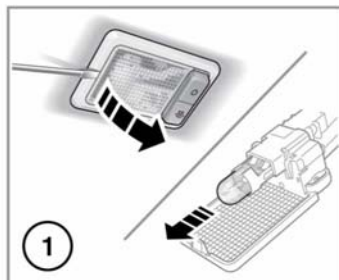
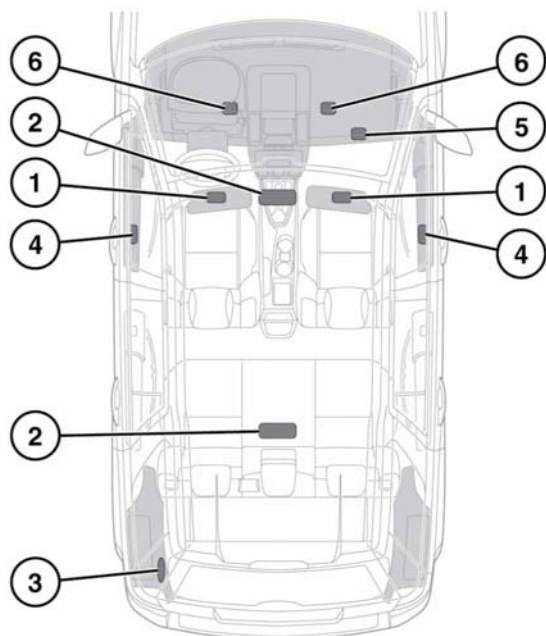
## ЗАМЕНА ЛАМПЫ ВЕРХНЕГО СТОП-СИГНАЛА



E136818

1. Откройте дверь багажного отделения.
2. Снимите облицовку внутренней отделки.
3. С помощью подходящего инструмента нажмите на крепежные фиксаторы блока лампы и закройте дверь багажного отделения.
4. Извлеките блок лампы из двери багажного отделения.
5. Поверните патрон лампы и извлеките его из блока лампы, затем вытяните лампу из патрона.

## ЗАМЕНА ЛАМПЫ ПЛАФОНА ОСВЕЩЕНИЯ САЛОНА



E136822

Выполните проиллюстрированные действия. Установите новую лампу и верните компоненты на место.

1. Плафоны в противосолнечных козырьках.

## НАСТРОЙКИ

дъемников потребуется  
нае отсоединения АКБ,  
рывания подачи

строек выполняется  
м:

ойте окно;

лючатель, затем  
положение закрывания  
в течение 1 секунды;

едуру для каждого  
лка.

## ВНЕШНЕЕ НАСТРОЕК

открытом люке  
муляторная батарея или  
опитание, необходимо  
ую калибровку люка.

муляторную батарею или  
опитание, откалибруйте  
образом:

## ЗАПАСНЫЕ ДЕТАЛИ И ДОПОЛНИТЕЛЬНОЕ ОБОРУДОВАНИЕ



Установка  
деталей и  
внесение н  
изменений  
могут пред  
влиять на  
автомобил  
повлечь за  
гарантии.



Компания  
никакой от  
гибель, тра  
оборудова  
возникнут  
установки  
дополните  
или внесен  
модифика  
Rover.

к можно быстрее.

## НИЩА

ище кузова

вание уделяя  
отложений.

дения или

можно быстрее,

дилера/в

ой Land Rover.

## ЕЗДКИ ПО



Покрывытые пластиком или  
поверхности очищайте т  
нейтральным мылом. За  
начисто мягкой тканью.

## ЧИСТКА КОЖАНО



Используйте толь  
вещества, которь  
очистки натураль  
используйте хими  
спирт и абразивн  
поскольку они мо  
к быстрой порче н  
Использование с  
одобренных к при  
аннулирует гаран



Если вы не может  
выбрать средства  
обратитесь к дил  
авторизованную п  
Rover.

Натуральную кожу необ  
защищать не реже одно  
месяцев.

Вид и внешний вид  
питает и увлажняет  
поверхности защитный  
ее от проникновения  
их веществ.

Тон может  
аную обивку, как  
их материалов.

фурнитуры, как пряжки  
и «молнии», заклёпки и  
пять заметные  
каной обивке.

чай, кофе или чернила  
длительно, то придется  
, что пятна останутся

услугами специалиста  
лей, то убедитесь в том,  
чности следует  
инструкциям.

которые  
обладают  
способностью. Из-за этого  
ттенков могут  
вые обесцвеченные

Вытяните полностью  
затем очистите их  
и нейтрального мыла  
вытянутым ремнем  
высохнуть естественным

**Примечание:** Очистка  
безопасности, при  
повреждений и стирания  
ремней. О любых повреждениях  
сообщить дилеру или в  
мастерскую Land Rover.  
должны устранить повреждение

## КРЫШКИ ПОД БЕЗОПАСНОСТЬ



Крышки под капотом  
следует чистить только  
помощи специального  
и небольшого количества  
средства для чистки



Не допускайте попадания  
жидкостей на крышки  
безопасности.  
вокруг них



- Для предотвращения возникновения ошибок касайтесь экрана только одним пальцем во время выполнения действия.
- Не давите на эти кнопки слишком сильно.
- Не допускайте контакта острых, твердых или абразивных предметов с экраном.
- Оберегайте экран от длительного воздействия прямых солнечных лучей.